



# FRÝDLANTSKÉ NOVINY

4

strana

Investiční akce  
v roce 2021

8

strana

70 let  
Horské služby  
v Beskydech

12

strana

150 let  
Ostravsko-frýdlantské  
dráhy (2. díl)

20

strana

Osobnost měsíce  
Lukáš a Filip  
Poláchovi

## Důležitá telefonní čísla

Hasiči **150**

Záchraná služba **155**

Policie **158**

Integrovaný záchraný systém **112**

Městský úřad Frýdlant n. O. **558 604 111**

Horská služba **606 769 010**

Sbor dobrovolných hasičů Frýdlant n. O. **558 677 222**

Pohotovost Nemocnice F-M **558 415 991**

Dětská pohotovost, Nemocnice F-M **558 415 994**

Pohotovost, Nemocnice Ostrava **596 191 111**

Linka bezpečí **116 111**

Rodičovská linka **840 111 234**

ČEZ Distribuce a.s. **800 850 860**

SmVaK a.s. – poruchy dodávky vody **840 111 123**

Poruchy plynu **1239**

Úřad práce Frýdlant n. O. **558 441 481**

Finanční úřad Frýdlant n. O. **558 600 111**

SENIOR TAXI, Frýdlant n. O. **775 881 690**

Česká pošta a.s., Frýdlant n. O. **954 273 911**

Komerční banka **955 558 331**

Česká spořitelna **956 760 670**

SRC Kotelna Frýdlant n. O. **558 439 684**

Kulturní centrum Frýdlant n. O. **558 606 304**

Knihovna Frýdlant n. O. **558 606 301**

Turistické informační centrum Frýdlant n. O. **558 606 300**

Středisko sociálních služeb Frýdlant n. O. **558 441 611**

Senior Point Frýdlant n. O. **703 873 899**

Poradenské centrum v nepříznivé sociální situaci **737 627 872**

## Školy

ZŠ Komenského 558 677 307

ZŠ nám T.G.Masaryka 558 678 169

Gymnázium nám. T.G. Masaryka 558 443 140

Gymnázium BMA 558 675 211

MŠ Janáčkova 595 178 810

ZŠ a MŠ, Náměstí 558 677 344

MŠ HAPPY DAY 737 335 995

ZUŠ Leoše Janáčka 595 176 906

## Lékárny

Dr. Max 558 435 843

Lékárna AGEL 552 350 815

Lékárna Remedia 558 677 437

Na středisku 558 431 178

Lékárna Frýdlant n. O. 558 431 631

## Informační aplikace města

„Město Frýdlant nad Ostravicí“



Mobilní rozhlas, registrace: [frydlantno.mobilnirzhlas.cz](http://frydlantno.mobilnirzhlas.cz)

MĚSTO FRÝDLANT NAD OSTRAVICÍ JE MONITOROVÁNO KAMEROVÝM SYSTÉMEM SE ZÁZNAMEM. ZÁKAZ PODOMNÍHO PRODEJE SE VZTAHUJE NA CELÉ ÚZEMÍ MĚSTA FRÝDLANTU NAD OSTRAVICÍ A JEHO ČÁSTÍ LUBNA A NOVÉ VSI.

# OBSAH

- 04** Investiční akce v roce 2021
- 08** 70 let Horské služby v Beskydech
- 10** Náhradní rodinná péče
- 12** 150 let železnice ve Frýdlantu n. O.
- 14** Školy
- 20** Osobnost měsíce: bratři Poláchovi
- 22** Sport
- 24** Křížovka na konec



## MĚSTO HLEDÁ REFERENTA NA ODBOR ŠKOLSTVÍ A KULTURY

Město Frýdlant nad Ostravicí přijme do pracovního poměru referenta na odbor školství a kultury – úsek kultury. Více informací o této pozici najdete na [www.frydlantno.cz](http://www.frydlantno.cz) v sekci aktuality nebo na úřední desce. Přihlášky je možné zasílat do 22. 2. 2021.

## FRÝDLANTSKÉ NOVINY

periodický tisk územního samosprávného celku, město Frýdlant nad Ostravicí,

datum vydání únorového čísla:  
**28. ledna 2021**

Vydavatel: Město Frýdlant nad Ostravicí, IČ 0296651, registrační číslo: MK ČR E 12356  
Vychází měsíčně v nákladu 4700 ks  
Šéfredaktor: **Jan Škraňka**  
Redakce: **Petr Sobol, Zuzana Kaňáková**  
Jazyková korekce: **Jana Poláchová**  
Sazba a předtisková úprava:  
**YOU STORY UP! s.r.o.**  
Sněhuláka na obálce postavili Mikulášek M. s Luckou L.

Redakční rada:  
**Tomáš Magnusek, Petr Maršálek a Petra Filipová**  
Redakční uzávěrka: 10. dne předchozího měsíce  
Adresa redakce: Frýdlantské noviny, Náměstí 3, 739 11 Frýdlant nad Ostravicí  
e-mail: [redakce@frydlantskenoviny.cz](mailto:redakce@frydlantskenoviny.cz)  
Příjem inzerce: [inzerce@frydlantskenoviny.cz](mailto:inzerce@frydlantskenoviny.cz)  
Není-li uvedeno, autor fotografie je autorem článku nebo redakce.





## SLOVO STAROSTKY

Vážení spoluobčané!

Krásná lednová několikadenní „ladovská“ zima nás vrátila do dob, kdy v zimě opravdu „chumelilo“ a krajina se k nepoznání proměnila v pohádkové království. K velké radosti dětí a možná i nadšení dospělých zůstalo vše pod bělostnou peřinou. Naskytly se nám skutečně nádherné pohledy na zasněžené město a jeho okolí. Sníh ukryl vše kolem nás. Trvalo však jen chvíli, než přišla obleva a nadýchaná nádhera ztratila svůj půvab. A jako by mávnutím kouzelného proutku se vše vrátilo do reality běžného života.

Tak jako každým rokem, tak i v prosinci loňského roku, při tvorbě obecního rozpočtu na rok 2021, vyvstávaly otázky, týkající se nových investic. Řešili jsme, co vše je možné realizovat, jak upravit a zkrášlit naše město a přilehlé části, a s čím jako první na jaře začneme. Jedním z našich hlavních cílů bylo i to, jak vše připravit, abychom mohli co nejvíce čerpat finance z avizovaných dotačních titulů, do kterých se hodláme, v případě jejich vyhlášení, zapojit.

V loňském roce jsme nastartovali několik významných projektů, které se prolínají i do toho letošního a rozhodně nepatří mezi ty zanedbatelné. Právě možná tím mohou budít zdání, že se u nás nic neděje, ale opak je pravdou. Kromě neustále skloňované Brány Beskyd nebo dopravního terminálu, přibyla rekonstrukce radnice a v letošním roce jsou to i další záměry, jakými jsou třeba relaxační zóna u řeky Ostravice, výstavba posledních dvou etap vodovodu v Nové Dědině, zahájení výstavby chodníku v Lubně a další. Přehled těch nejvýznamnějších se stal hlavním tématem tohoto vydání našeho zpravodaje.

Věřím, že i letošní rok bude patřit k těm zajímavým a akčním. Všechny naše týmy dělají i v této nelehké době maximum. Dobrou zprávou je samozřejmě i fakt, že kromě skutečné realizace pracu-

jeme i na dalších projektových dokumentacích a připravujeme se na nové výzvy.

V našem zpravodaji jsme věnovali prostor i informacím o činnosti Horské služby. Všichni ji vnímáme jako pevnou součást našeho města. Všichni vědí, kde je její sídlo, na silnicích poznáváme její auta i posádky. Její činnost má také své čestné místo v integrovaném záchranném systému. Ta naše beskydská, sídlící v našem městě, slaví již 70 let od svého založení. Z větší části je postavena na mravenčí práci dobrovolníků, v jejichž řadách vždy aktivně pracovali a stále působí srdcaři, kteří svou práci s velkým nasazením dělají na výbornou. Ráda bych jim touto cestou za ni poděkovala a vás pozvala ke čtení článku, který Vás seznámí s činností těchto úžasných lidí, kteří zachraňují naše životy nejen na horách!

Obyčejně vás v tomto období zvou na společenské akce a plesy, které se konají v našem kulturním centru. Nic z toho se letos bohužel z důvodu pandemie COVID-19 neuskuteční. Věřím však, že v příštím roce bude situace zcela jiná a plesovou sezónu si užijeme.

Nicméně nyní vás musím požádat nadále o respekt a dodržování vládních nařízení. I když hlavním tématem veřejných diskusí se stává tolik očekávané očkování, které by mělo přinést opětovný návrat k normálnímu životu, stále musíme být velmi opatrní a ohleduplní především k našim starším spoluobčanům. Všechny tyto nepříjemné situace určitě pominou a opět se rozsvítí slunce. S jistotou nadsázkou nás i moudrost starých pranostik vyzývá, abychom zůstali doma za kamny a užívali si zimního klidu a pokoje.

Přeji Vám ve zdraví prožitou zimu. Opatrujte se!

S úctou Helena Pešatová, starostka města

## Z ČINNOSTI RADY MĚSTA A ZE ZASEDÁNÍ ZASTUPITELSTVA MĚSTA

### Rada města

- rozhodla o uzavření dodatků ke kupním smlouvám na dodávku tepelné energie na vytápění a ohřev TUV se společností T E R M O Frýdlant n.O. s.r.o. jejichž předmětem je stanovení jednotkové ceny tepelné energie na rok 2021
- rozhodla uzavřít smlouvy o nájmu, jejímž předmětem jsou nájmy informačních skříněk umístěných v parčíku u Janáčkovy síně
- rozhodla přidělit veřejnou zakázku malého rozsahu a uzavřít smlouvu o dílo na zpracování dokumentace pro stavební povolení, dokumentace pro provedení stavby a provádění inženýrské činnosti na akci s názvem „Chodník pro pěší Nová Ves II. etapa“
- rozhodla o zahájení zadávacího řízení k veřejné zakázce malého rozsahu na služby s názvem „Mulčování cestních příkop a pozemků podél komunikací 2021“
- rozhodla realizovat veřejné osvětlení podél stavby „Komunikace pro pěší Frýdlant nad Ostravicí – Lubno“ II. a III. etapa, při její realizaci silničním osvětlením komunikace s nasvětlením míst pro přecházení

### Zastupitelstvo města

- vzalo na vědomí zprávy o činnosti výborů zastupitelstva města a komisí rady města Frýdlant nad Ostravicí za rok 2020
- schválilo plán práce Zastupitelstva města Frýdlant n.O. na rok 2021
- schválilo doplnění Strategického plánu rozvoje města Frýdlant nad Ostravicí na období 2016 – 2025
- schválilo podání žádosti o poskytnutí dotace na projekt oprava komunikace ul. Noremská, žádost na projekt výměna osvětlení v Základní škole Frýdlant nad Ostravicí, Komenského a podání žádosti na poskytnutí dotace na realizaci oprav komunikací poškozených v souvislosti s řešením kúrovkové kalamity
- schválilo uzavření kupní smlouvy, jejímž předmětem je převod pozemků z vlastnictví Správy železnic, státní organizace do vlastnictví města Frýdlant nad Ostravicí
- schválilo uzavření dodatků k veřejnoprávním smlouvám o poskytnutí dotací
- schválilo rozpočet města Frýdlantu nad Ostravicí pro rok 2021 a střednědobý výhled rozpočtu na roky 2022 – 2023



# INVESTIČNÍ AKCE V ROCE 2021

*Investiční plán pro rok 2021 počítá z bezmála dvěma desítkami projektů. Některé z nich navazují na již zahájené akce z minulého roku a další jsou zcela nové. Finanční prostředky na plánované investice schválilo zastupitelstvo města na svém zasedání dne 9. 12. 2020. Výdaje rozpočtu jsou naplánovány ve výši 320 739 700 Kč, z čehož činí 196 547 700 Kč provozní výdaje a 124 192 000 Kč činí kapitálové (investiční) výdaje. Rozpočet počítá s příjmy ve výši 242 159 700 Kč a financováním ve výši 78 580 000 Kč. Mezi nejdůležitější projekty patří zahájení výstavby chodníku v Lubně, vybudování přechodu pro chodce u Základní školy nám. T.G.M., dokončení I. etapy dopravního terminálu, odpočinkové zóny Brány Beskyd a zahájení výstavby vodovodu v lokalitě Nová Dědina a ulice Lesní.*



## FIT ZÓNA U ŘEKY OSTRAVICE

Jedním z projektů, který v letošním roce připravujeme, je úprava prostor v blízkosti prvního jezu řeky Ostravice. V současné době je v těchto místech beach volejbalové hřiště, které je ve spojení s možností koupání v řece Ostravici poměrně vyhledávaným místem k trávení volného času v letních měsících. Záměrem je rozšířit stávající travnatou plochu o další možnosti využití, které by sloužily občanům města jako místo pro relaxaci a sportovní využití v přírodě.

Předmětem projektu je úprava současné zeleně na vytipovaných pozemcích v majetku města Frýdlant nad Ostravicí v prostoru u řeky. Cílem je vytvořit funkční plochy zeleně, které budou především podporovat biodiverzitu čili rozmanitost vybrané zeleně a s ní spojený život „uvnitř“, včetně podpory hnízdění ptactva a celkového přirozeného ekosystému.

Dále je v plánu koncipovat celý prostor jako jedno velké přírodní hřiště, které bude v základní verzi obsahovat parkour, venkovní tělocvičnu – multifunkční sestavu, lezeckou stěnu pro děti i dospělé, pavučinu – síť na prolézání pro děti, včetně dopadových ploch. Nebudou chybět ani místa k odpočinku a posezení. Nově plánovaná relax zóna bude přirozeně navazovat na současná hřiště a počítá se zde také se zastávkovými místy pro turisty či sportovce využívající přílehlou cyklostezku.

Věříme, že nově vybudovaná relax zóna bude

příjemným přírodním zpestřením pro letní sportování a relaxaci v přírodě.

## CHODNÍK LUBNO

Příprava realizace je řešena etapově pro možnost financování dílčích etap stavby z dotačních prostředků Státního fondu dopravní infrastruktury ČR. První etapa je od katastru obce Pržno po autobusovou zastávku Lubno, nad kempinkem. Druhá etapa navazuje na první a končí u odbočky na Malenovice. Třetí etapa vede k autobusové zastávce Horyl. V letošním roce je v rozpočtu města na realizaci chodníku vyčleněna částka ve výši 17 mil. Kč. Dle situace s úspěšností v dotačním programu bude vybrán úsek k realizaci. Velmi náročné bylo v rámci příprav stavby zajistit majetkové vypořádání pozemků a vyřešit natékání vod z okolních pozemků.

## PŘECHOD PRO CHODCE U ZŠ T.G.M.

V letošním roce proběhne realizace výstavby nového přechodu pro chodce u Základní školy na náměstí T.G.M. Dojde tak k bezpečnému propojení pěších tras z lokality centra města k základní škole. Dopravní situace v těchto místech je velmi neutěšená převážně v době před zahájením výuky – děti přecházejí komunikaci v různých místech a proplétají se mezi zaparkovanými vozidly. I po realizaci přechodu pro chodce je ale zapotřebí dbát



v těchto místech zvýšené opatrnosti. Přechod pro chodce bude vyvýšen a bude tak zároveň zpomalovacím prvkem na komunikaci.

#### DOPRAVNÍ TERMINÁL

V roce 2021 proběhne dokončení výstavby nového dopravního terminálu ve Frýdlantu nad Ostravicí. Jednalo se o rekonstrukci autobusového nádraží s jeho přemístěním do těsné blízkosti vlakového nádraží a vybudování odstavné plochy pro téměř 100 vozidel. Součástí stavby bude i vybudování první rychlodobíjecí stanice pro elektromobily v širokém okolí. V přednádraží vznikne přechod pro chodce a budou osazeny nové dopravní značky. Na jaře budou založeny travnaté plochy a zrealizována náhradní výsadba stromů. Stavba byla spolufinancována z dotačních zdrojů Evropské unie.

#### DOPRAVNÍ TERMINÁL II. ETAPA

V letošním roce proběhne návazný projekt na první etapu terminálu. Jedná se o úpravu poslední části zpevněných ploch na ul. Poštovní, která se nachází mezi stavbou dopravního terminálu a upraveným veřejným prostranstvím po zbouraném domě naproti pošty. V místech bývalého sklenářství tak vzniknou další parkovací místa a zároveň bude opraven propustek pod komunikací. Slepá kolej a s ní spojený prostor ČD Cargo pro nakládku dřeva musí zůstat zachován, ale bude oddělen od ostatní plochy gabionovou zdí.

#### BRÁNA BESKYD

Na ulici Jana Trčky vzniká od roku 2020 nová relaxační a odpočinková zóna s názvem Brána Beskyd. Součástí celé plochy bude polyfunkční objekt s kavárnou, cukrárnou a potřebným zázemím a s nebytovým prostorem ve druhém

nadzemním podlaží. V současné době probíhá výběr budoucích nájemců těchto nových atraktivních prostor. V rámci areálu vznikne nové dětské hřiště, workoutové hřiště a parkour. Součástí stavby je i amfiteátr a vodní fontána s LED osvětlením. Dále jsou součástí stavby parkovací plochy a další komunikační zpevněné plochy. Celá akce se již rýsuje a věříme, že na podzim letošního roku budeme moci areál využívat.

#### REKONSTRUKCE BUDOVY MĚSTSKÉHO ÚŘADU NA NÁMĚSTÍ

Od září minulého roku se rozběhla celková rekonstrukce budovy radnice na náměstí. Jedná se především o rekonstrukci střechy, do které zatékalo, výměnu zbylé části dřevěných oken a dveří, izolaci spodní části stavby od zemní vlhkosti a sanaci stropů z dřevěných trámů, které již byly ve velmi špatném stavu. V letošním roce proběhne také výměna elektroinstalace a sdělovacích kabelů a samozřejmě oprava fasády a její nátěr. Jedná se o památkově chráněnou budovu. Práce jsou tak velmi náročné a probíhají pod dohledem památkového ústavu.

#### REKONSTRUKCE HASIČSKÉ ZBOJNICE FRÝDLANT NAD OSTRAVICÍ

V únoru letošního roku bude ukončena zásadní rekonstrukce vnitřních prostor objektu hasičské zbrojnice ve Frýdlantu n. O. V rámci prováděných úprav byla uskutečněna komplexní rekonstrukce podlah, vytápění, zdravotnických instalací a elektroinstalace. V nutném rozsahu bylo doplněno vzduchotechnické zařízení. Zároveň byla vyměněna výjezdová vrata, která jsou sekční, a tak umožní rychlý výjezd jednotky k zásahu. Na celou akci byla využita dotace z Ministerstva vnitra a z MS kraje.

#### OPRAVY A ÚDRŽBA MÍSTNÍCH KOMUNIKACÍ A CHODNÍKŮ

Po realizaci výběrového řízení a uzavření smluvních vztahů pro rok 2021 budou postupně uskutečňovány opravy havarijních stavů chodníků a vozovek na území města. V plánu je oprava ulice Nerudova od podchodu až po mostek u hřbitova. Další opravy budou realizovány dle stavu vozovek a chodníků.

#### REKONSTRUKCE TURISTICKÉHO CHODNÍKU NA LETIŠTĚ

V letošním roce proběhne dlouho plánovaná oprava turistického chodníku ve směru na letiště od bývalého Harcovského mostu. Chodník bude mít povrch ze zámkové dlažby. Nejnáročnější pro zhotovitele bude vyřešit odvodnění tohoto chodníku a okolního terénu tak, aby voda nepoškozovala novou stavbu.

#### VODOVOD NA ULICI LESNÍ

V rozpočtu města je vyčleněna částka ve výši 2 mil. Kč na realizaci této akce. Záměr zajistit pitnou vodu z veřejného vodovodu na ul. Lesní se připravuje několik let a nejsložitější bylo vypořádat se s majetkovými problémy, které pramenily z nevyřešených restitucí u majitelů pozemků – Římskokatolická farnost a Úřad pro zastupování státu ve věcech majetkových. Na tuto akci je předložena žádost o dotaci na Státní fond životního prostředí ČR.

#### VODOVOD NOVÁ DĚDINA III. A IV. ETAPA

Jedná se o poslední etapy zajištění dodávek pitné vody v lokalitě Nová Dědina. Prostorově se jedná o území vymezené vodním tokem Čeladenka, odlehčovacím ramenem Frýdlantské Ondřejnice a silnicí na Čeladnou. V rozpočtu letošního roku je na uvedenou akci schválena



částka ve výši 8 mil. Kč. Na celou akci hodláme zajistit finanční prostředky z dotačního titulu Ministerstva zemědělství ČR, který nabízí vysokou míru financování.

### VÝMĚNA SVÍTIDEL VEŘEJNÉHO OSVĚTLENÍ

V minulém roce jsme byli úspěšní s žádostí o dotaci na Ministerstvu životního prostředí ČR na výměnu osvětlovacích těles v rámci veřejného osvětlení ve městě. Na základě pasportizace byly vybrány lokality, které nejlépe vyhovovaly podporovaným parametrům, a budou tak do výměny zahrnuty. Jedná se o výměnu starých sodíkových lamp za nové s technologií LED, která je nejen úsporná, ale zajistí i snížení světelného smogu. V plánu je v těchto projektech pokračovat i během následujících let.

### VÝMĚNA OSVĚTLENÍ V TĚLOCVIČNĚ ZŠ NA ULICI KOMENSKÉHO

Cílem projektu je zajistit výměnu starých nefunkčních světel v tělocvičně základní školy za nová energeticky úsporná LED světla. Na projekt je v rozpočtu města schválena částka ve výši 1 mil. Kč a byla podána žádost o dotaci na tuto akci v rámci vypsaných výzev Ministerstva pro místní rozvoje ČR.

### ALTÁN A ZPEVNĚNÉ PLOCHY V AREÁLU KLÁŠTERA

Od prosince 2020 probíhají úpravy v areálu klášterní zahrady přímo navazující na jižní křídlo střediska sociálních služeb. Vzniknou zde nové zpevněné plochy vhodné pro bezbariérový provoz, posezení s dřevěným altánem a nový východ z budovy střediska. Zároveň bude opravena stávající nájezdová rampa v těsné blízkosti upravovaného prostoru. Náklady

v celkové výši 3 mil. Kč jsou spolufinancovány Moravskoslezským krajem.

### DOPLNĚNÍ VEŘEJNÉHO OSVĚTLENÍ NA ULICI OKRUŽNÍ

V letošním roce proběhne doplnění sloupů a osvětlovacích těles na ulici Okružní za železničním přejezdem ve směru na Čeladnou. V rozpočtu města je na tuto akci vyčleněna částka ve výši 600 tis. Kč.

### ODKANALIZOVÁNÍ ZPEVNĚNÝCH PLOCH U MŠ JANÁČKOVA

Projektová dokumentace počítá s úpravou zpevněných ploch před bytovými domy a MŠ Janáčkova tak, aby byl zajištěn odvod dešťových vod do vsakovacího objektu a vytvořily se kaluže. Na celou akci je v rozpočtu města schválena částka ve výši 2 mil. Kč.

(vedení města, redakce)

## ZÁMĚRY INVESTIČNÍCH AKCÍ PRO DALŠÍ OBDOBÍ



### VÍCEÚČELOVÉ CENTRUM VOLNÉHO ČASU V DOMĚ NA UL. JANA TRČKY „SKUPLÍK“

V roce 2021 bude dokončena projektová dokumentace ke stavebnímu povolení a provádění stavby. Jedná se o celkovou rekonstrukci domu s využitím podkroví jako herny a doplňkových prostor. V přízemí by měly vzniknout dvě velké klubovny, šatny, sociální zázemí a skladovací prostory. Přílehlá hospodářská budova, která by rovněž měla projít rekonstrukcí, a sklepní prostory se plánují využít pro skladování. Zahrada bude využívána pro různé aktivity s dětmi a rodiči.

### MATEŘSKÁ ŠKOLA LUBNO – STAVEBNÍ ÚPRAVY A ROZŠÍŘENÍ KAPACITY

V roce 2021 bude dokončena projektová dokumentace ke stavebnímu povolení a pro provádění stavby. Záměrem je z jednotlivých MŠ vybudovat dvoutřídní MŠ s celkovou kapacitou 50 dětí. Jedná se tedy o celkovou rekonstrukci budovy i s přílehlou zahradou a dopravním napojením.



### VYBUDOVÁNÍ PARKOVIŠTĚ „U PERLY“

V letošním roce budou dokončeny projekční práce na této investiční akci a následně bude zrealizovaná přeložka vedení kabelů ČEZ. Samotná výstavba parkovacích ploch bude záviset na dotačních možnostech a výzvách z národních zdrojů nebo zdrojů z Evropské unie.

### ODKANALIZOVÁNÍ ULICE ONDŘEJNICKÁ

V letošním roce probíhají projekční práce na projektové dokumentaci k odkanalizování ulice Ondřejnická, Podlesí, Ferdiše Duši a Sokola Tůmy oddílnou splaškovou kanalizací. Záměrem je zajistit oddělení splaškových vod od vod balastních, vod ze střešních svodů, komunikací apod. Kapacita potrubí vedoucí pod





dálnicí a dále na ČOV je často naplněna, a proto dle zpracovaného generelu je plánován i polder mezi železniční tratí a dálnicí, který by měl tyto vody z komunikací, střech apod. v době enormních srážek likvidovat.

#### **VYBUDOVÁNÍ BEZPEČNÝCH MÍST PRO PŘECHÁZENÍ DO NÁKUPNÍ ZÓNY PENNY, BILLA**

V letošním roce bude zpracována studie ve spolupráci s dotčenými orgány (silniční správa, Policie ČR) na zajištění bezpečných míst pro přecházení či přechodů pro chodce do lokality nákupní zóny. V rámci těchto záměrů bude zapotřebí spolupracovat i s majitelem komunikací a to s Moravskoslezským krajem a jeho organizací – Správou silnic MSK.

#### **AUTOBUSOVÝ ZÁLIV NA ULICI HLAVNÍ U PRODEJNY POTRAVIN BILLA**

Stavbou dojde k vytvoření zálivu autobusové zastávky, který v tomto místě zajistí zvýšení bezpečnosti a plynulosti dopravy. Záměr výstavby zálivu je problematický z důvodu majetkových poměrů – pozemky ve vlastnictví státního pozemkového úřadu.

#### **CHODNÍK PRO PĚŠÍ NOVÁ VES II. ETAPA**

Stavba navazuje na dokončenou etapu chodníku u Základní školy Nová Ves s řešením úseku po křižovatce k úpravě vody a restauraci Na Nábřeží.

#### **OPRAVA PROPUSTKY NA UL. KOMENSKÉHO**

Řeší zkapacitnění stávajícího propustky přes Tichou vodu s jeho směrovou úpravou v návaznosti na již realizovanou rekonstrukci ulice Komenského po napojení na ulici Emila Pajurka.

#### **STAVEBNÍ ÚPRAVY STRAVOVACÍHO OBJEKTU ZÁKLADNÍ ŠKOLY T. G. M.**

Projekt k realizaci stavby byl zpracován v roce 2020. V letošním roce bude město předkládat žádost o dotaci na tento projekt a dle úspěšnosti žádosti bude navržena doba realizace. Celková hodnota rekonstrukce stravovacího pavilonu je odhadována na 30 mil. Kč. Bez finančního krytí z dotačních programů nebude prozatím stavba realizována. Stavba si vyžádá výluky provozu kuchyně s využitím období letních prázdnin.

#### **OPRAVA MOSTU PŘES POTOK SATINA V NOVÉ VSI**

V letošním roce bude probíhat tvorba projektové dokumentace na řešení opravy nevyhovujícího stavu mostu přes říčku Satina v Nové Vsi. Způsob opravy bude určen z realizované diagnostiky mostu.

#### **OPRAVA STŘECHY ZŠ NOVÁ VES A PŘÍSTAVBA**

Tvorba projektové dokumentace opravy střechy z plechových šablon na staré části budovy a řešení přístavby bude v letošním roce zahájena. Rozsah rekonstrukce krovu bude prováděn podle výsledku průzkumu krovu a stropu nad 2. nadzemním podlažím. Přístavba budovy by měla v budoucnu zajistit dostatečnou kapacitu školy pro výuku uceleného prvního stupně, tzn. 1.-5. ročník základní školy.

#### **NOVÝ BYTOVÝ DŮM NA UL. NOREMSKÁ**

V letošním roce bude dokončena projektová dokumentace ke stavbě nového bytového domu v místech zbouřené původního bytového domu. V budoucnu by tak mělo vzniknout více než 20 bytových jednotek o velikosti 1+kk a 2+kk. Celá výstavba by měla být podpořena z národních dotačních programů. Současně bude zkapacitněna příjezdová komunikace k objektu od podjezdu pod železniční tratí na Čeladnou.

#### **REKONSTRUKCE KLÁŠTERNÍ KAPLE SV. KARLA BOROMEJSKÉHO**

V současné době probíhají práce na projektové dokumentaci pro realizaci stavebních úprav a interiéru kaple ve Středisku sociálních služeb města Frýdlant nad Ostravicí.

#### **SÁL A ZÁZEMÍ KULTURNÍHO CENTRA MĚSTA FRÝDLANT NAD OSTRAVICÍ**

V roce 2020 byla zpracována studie několika etap rekonstrukce kulturního centra na moderní víceúčelový objekt. Cílem projektu je upravit sál, pódium, šatny pro účinkující a přilehlé prostory krčku mezi kulturním centrem a budovou městského úřadu. Hlavním bodem je divadelní, světelná, zvuková technika, akustické úpravy prostor, vzduchotechnika a vybudování potřebného zázemí ve spojovacím krčku. Zároveň

budou zajištěny skladovací prostory jak pro KC, tak i pro MěÚ a spisovnu úřadu.

#### **CHODNÍK PRO PĚŠÍ UL. PSTRUŽOVSKÁ**

Probíhají studie proveditelnosti na umístění chodníku od křižovatky u Horské služby po hranici katastru s obcí Pstruží.

#### **OSTATNÍ ZÁMĚRY MĚSTA**

- úprava zpevněných ploch a zahrady v areálu střediska sociálních služeb
- rekonstrukce letního koupaliště
- vybudování fontány u kruhového objezdu
- demolice a výstavba dalšího bytového domu na ulici Noremská
- odprodej pozemků po bývalém kinu s následnou výstavbou bytového domu a parkovacích ploch
- rekonstrukce sportovního hřiště u základní školy na ulici Komenského
- zajištění podchodu pod mostem přes řeku Čeladenu na Nové Dědině v lokalitě „Pod břehem“
- úprava budovy šaten patřící do majetku 1. BFK Frýdlant nad Ostravicí
- úpravy sportovního relaxačního centra Kotelna – cvičební sály a další ...

(vedení města, redakce)





## HORSKÁ SLUŽBA 70 LET POMOCI NA HORÁCH

*Hromadné výstupy na hory byly před více než sto lety téměř nepředstavitelné. Na nepřístupná místa se lidé zpravidla vydávali pouze, pokud k tomu měli vážný důvod, nebo pokud byly hory zdrojem potravy. Minulé století tyto aktivity zpopularizovalo a oblíbenost adrenalinových sportů doslova naplnila i ta nejskrytější místa Beskyd svými návštěvníky. To však přináší zvýšené riziko úrazů a nebezpečí všeho druhu. Odezvou na tento trend bylo založení horské služby. Ta frýdlantská nám pomáhá již 70 let. O minulosti a přítomnosti Horské služby v našem městě jsme si povykládali se záchranářem Radimem Pavlicou.*

### PŘÁTELSKÁ POMOC ČLOVĚKA ČLOVĚKU

Počátky Horské služby bychom mohli hledat někdy do roku 1934. Jednalo se o dobrovolnickou neorganizovanou činnost, která navázala na první kamarádkou pomoc člověka na horách, kdy v roce 1913 zemřeli vlivem náhlého zhoršení počasí, mezi jinými, také sportovci Bohumil Hanč a Václav Vr-bata. Tu předcházela přirozená pomoc lidí, kteří v horách bydleli a žili, znali podmínky, měli místní znalost terénu. Neorganizované a dobrovolně pomáhali lidem, kteří se dostali

do nesnází. Pobočky organizované činnosti na jednotlivých pohořích začínají vznikat až po druhé světové válce. Budovaly se stanice, do řad se přibírali lidé, kteří měli zájem a splňovali podmínky přijetí, většinu tvořili dobrovolníci. V Beskydech se datuje rok 1951, kdy vznikla pobočka na Pustevnách, která historicky dosáhla až 141 dobrovolných členů. Jen pro srovnání, v současnosti se počty pohybují kolem 55 dobrovolných členů a 12 zaměstnanců.

Vznik Horské služby potvrzuje zakládající list. Prvním náčelníkem a zároveň jedním ze zakládajících členů byl pan Jaroslav Uhlář. Ještě v pozdějším věku dokázal jasně vysvětlit počátky celé činnosti. V první řadě šlo o nadšené jedince, kteří chtěli pomáhat. Neměli téměř žádné vybavení, výcvik nebo medicínské znalosti. Naopak měli nadprůměrnou znalost terénu a fyzické schopnosti, v lepším případě to byli dobří turisté a horolezci. Znalosti a dovednosti získávali až později, během různých školení a kurzů. Je potřeba si uvědomit, že v dané době nebyl tak velký rozmach návštěvnosti hor. Zásahů tedy bylo přirozeně méně. Lidé neměli například tolik času, aby chodili do hor za zábavou.

### NA FRÝDLANTSKOU STANICI SE CHVÍLI ČEKALO

První stanice horské služby poblíž Frýdlantu nad Ostravicí byla ve Pstruží. Požadavky na vyhovující prostory pro techniku a personál vyústili v osmdesátých letech do výstavby současné budovy Domu Horské služby na ulici Ondřejnická ve Frýdlantu n. O. Byl vybudován jako poslední objekt po síti záchranných stanic. Objekt byl předán kolem roku 1984. Nacházelo se zde místo pro náčelníka, metodika, hospodáře, pokoje k přenocování. Velkoryse nabídl společenskou místnost, skladové prostory a garáže. Architektonické pojetí je velkolepé, z pohledu současného užívání již však nevyhovuje. Obrovská společenská místnost pozbývá původního využití a je energeticky nevhodná, garáže jsou pro současnou techniku malé.

### KAM SE NIKDO JINÝ NEDOSTANE

Horská služba je specifickou součástí záchranného systému. Je označena jako složka na vyzádaní a financuje ji Česká republika. Cílem je pomoc lidem v terénu zejména tam, kam se běžná záchranářská technika sama nedostane. Platí pravidlo, že pokud se k vám může vozidlo „záchranky“ dopravit, určitě se prioritně využí-





je tato možnost. Pokud to z jakéhokoli důvodu není možné, nastoupí horská služba. Ta většinou v rizikových lokalitách, kterými jsou například sjezdovky nebo horské stezky, má své hlídky nebo stanoviště, aby byla schopna se ke zraněnému co nejrychleji dostat. Možná si položíte otázku, zda se na daná místa nedostane vrtulník. Pravdou je, že je jeho operace omezena počasím, přistávací plochou nebo sníženou viditelností přes stromy při pozemním pátrání. K dalším úkolům patří například spolupráce se složkami IZS při pátrání po pohřešovaných osobách, technické zásahy, měření lavinových katastrů nebo zimní tyčové značení. Samozřejmě sem patří i osvěta. Horská služba nemá statut veřejného činitele, tudíž není represivní složkou, a tak problematické situace řeší více méně domluvou. „V případech, že jsou obsazeny veškeré sanitky a je nutno zajet k dopravní nehodě, jsme dispečinkem IZS vyzváni a zasahujeme i zde,“ dokresluje Pavlica.

### NEJVÍC DO HODINY NA MÍSTĚ

Beskydy obsluhují z osmi stanic: Velký Polom, Javorový, Soláň, Grůň, Lysá Hora, Frýdlant nad Ostravicí, Pustevny a Javorníky. V zimním období jsou všechny stanice prakticky obsazené od pondělí do neděle, v letním období pracuje většina z nich v omezeném provozu. Nicméně pořád se zde slouží pohotovost. „Například na Lysou horu jsme schopni vyjet při dobrém počasí z Frýdlantu za 20 minut, do hodiny jsme pak schopni být na jakémkoli místě. Pokud vyjede služba z Grůně, je tam třeba do 15 minut, co ve většině případů bohatě stačí,“ vysvětluje Radim Pavlica. Pokud bychom neměli dobrovolníky, nestačili bychom zvládnout veškerý nápor, který je na nás kladen. Část pracovního dne se tráví přímo na pracovišti a část na pohotovosti. Jinými slovy, ve Frýdlantu je vždy člověk připravený v jednotkách minut vyjet, vybaven technickým a zdravotním materiálem a patřičně oblečen. „Jme jedinou záchrannou složkou, kde v první fázi k případu přichází pouze jeden pracovník,“ vysvětluje Radim Pavlica a dodává, „až po obhlédnutí situace se v případě potřeby povolávají další kolegové. Občas se dané akce účastní i přes 100 lidí.“ Cena záchranné akce se šplhá do desítek tisíc korun. Zásah je hrazen státem, platí přednost záchranu lidského života. „Proto nepátráme, jestli se jedná o planý poplach nebo zbytečný výjezd. V takovém případě se pak snažíme více medializovat a návštěvníky hor odradit od nebezpečného nebo nezodpovědného jednání,“ povzdechl si Pavlica. „Občas jsme opravdu i naštvání, například když víme, že je venku špatné počasí a jsme nuceni vyjet k prvoplánové lidské hlouposti, nedejbože, že ohrozíme vlastní život. Nejsme supermani, jsme také pouze lidé.“

### ÚRAZY, TECHNICKÉ VÝJEZDY NEBO I PÁTRÁNÍ

Zásahy jsou velice různorodé. Kromě úrazů se dost často pátrá po pohřešovaných osobách. Velmi typickou situací je ztráta orien-

tace ve špatném počasí právě na Lysé hoře. „Lysá hora má několik nej. Téměř pět metrů sněhu, v zimě teploty k mínus třiceti, v létě k plus třiceti, nejvíce srážek a největší počet úmrtí,“ vykresluje specifika hory, ke které se vyjíždí pravděpodobně nejvíce a dodává, „k přirozené obtížnosti velkou měrou přispívá davová turistika, alkoholické nápoje a rozšíření adrenalinových sportů.“ Některé zásahy mohou být naopak úsměvné, „například zajímavé pouto vzniká, pokud někoho v průběhu dvou dnů ošetřujete třeba potřetí, nebo když přímo na svahu dáme ošetřujete rány intimnějších oblastí těla. Zajímavou historkou bylo také, když jsme jeli pro dvojici, kterou atakoval jelen v říji.“

### VĚK DO 40 LET A POUZE MUŽI

Zajímavostí je složení členů. Když se někdo chce stát členem, musí splnit několik podmínek. V první řadě musí mít dobrý zdravotní stav. Musí umět lyžovat a mít dobrou fyziku. „K posouzení máme své metodiky, kteří hned řeknou, zda má cenu s daným uchazečem dále pracovat, či nikoli,“ vysvětluje Pavlica. Dalším kritériem je vzdálenost bydliště od výkonu služby a věk od 18 do 40 let pro přijetí. „Specifickým kritériem je pohlaví. V horské službě pracují výhradně muži. Vzhledem k tomu, že sloužíme i přes noc a obýváme malé pokoje, bylo by to asi velmi těžké doma vysvětlovat. Navíc, zákon ženám zakazuje v práci zvedat břemena těžší 15 kg, což je velmi omezující,“ vysvětluje Radim Pavlica. Služba o víkendech je ze strany členů velkou obětí směrem k rodinám. Kvalitních členů je málo. V případě, že se někdo chce stát členem této jednotky, může se přihlásit na jakékoli stanici. Vážnému zájemci



se poté budou členové věnovat, učit ho místopis, práci s lanem a podobně, aby byl schopný úspěšně složit letní a zimní zkoušky.

### DOBRÁ RADA NA KONEC

Hory jsou krásné, ale občas bývají zrádné. Jaké je tedy doporučení pro návštěvníky? Určitě sledovat možné změny počasí, mít vhodné oblečení, boty, věci na převlečení a v případě úrazu na udržení teploty. K užitečnému vybavení patří nabitá baterka. „Rozhodně se nespolehejte na mobilní telefon. Jakmile se vybijí, je vám k ničemu. Navíc, mnoho míst je v horách bez signálu. Mobil také není baterka,“ upozorňuje na jeden z moderních nešvarů Pavlica. Užitečná je aplikace Záchranka, opět pouze v místech, kde je signál. Pokud se nám na horách opravdu něco stane, zejména pokud víme, že jsme v nedostupném terénu, doporučuje se volat přímo linku Horské služby ČR na čísle 1210. Urychlí to celý proces.

(text: redakce, foto: archiv Horské služby)



# CO JE TO NÁHRADNÍ RODINNÁ PÉČE?

*Pro většinu z nás je pojem rodina něco naprosto běžného. Jsou však děti, které na život v opravdové a dobře fungující rodině stále čekají. Jen v našem kraji je takových dětí více jak 500. Přitom rok od roku klesá počet zájemců o náhradní rodinnou péči – osob, které jsou ochotny přijmout do své péče dítě jiných rodičů a stát se pro takové dítě jeho náhradní rodinou. V roce 2019 bylo přijato v celém kraji jen 67 žádostí o pěstounskou péči, 15 žádostí o pěstounskou péči na přechodnou dobu a 49 žádostí o osvojení dítěte. Ani rok 2020 nepřinesl změnu k lepšímu a počet zájemců o náhradní rodinnou péči se stále snižuje. Pro spoustu dětí to znamená, že nemají šanci žít v rodině. Proto hledáme zájemce o náhradní rodinnou péči, především pěstouny.*

## JAKÉ JSOU FORMY NÁHRADNÍ RODINNÉ PÉČE?

Náhradní rodinná péče má v Moravskoslezském kraji dlouholetou tradici, a to ve všech formách – osvojení (adopce), pěstounská péče a poručenská péče. Jsou do ní svěřovány např. děti rodičů, kteří jsou nemocní, nejsou schopni zajistit péči o své dítě, ocitli se v tíživé životní situaci, jsou pro dítě nebezpeční nebo si delší dobu nevytváří vhodné podmínky k převzetí dítěte do své péče.

Existuje také pěstounská péče na přechodnou dobu. Je to krátkodobá pěstounská péče, která trvá v rozsahu maximálně jednoho roku. Díky pěstounské péči na přechodnou dobu se daří zajistit péči v náhradním rodinném prostředí především dětem útlého věku a předejít tak jejich umístění do ústavního zařízení.

## CO ALE POTOM, KDYŽ PŮVODNÍ RODINA DÍTĚ ZPĚT ANI PO ROCE NEMŮŽE PŘEVZÍT A NEMÁME DOSTATEK PĚSTOUNŮ? MAJÍ TYTO DĚTI JÍT DO ÚSTAVNÍ VÝCHOVY?

Proto hledáme náhradní rodiny. Potřebujeme pěstouny nejen pro malé děti, ale také pro děti mladšího a staršího školního věku, pro sourozenecké skupiny, děti jiného etnika, děti s výchovnými problémy a také děti se speciálními potřebami, tedy pro děti vyžadující specifický výchovný přístup.

## JAKÉ JSOU DĚTI, KTERÉ POTŘEBUJÍ NÁHRADNÍ RODINNOU PÉČI?

Děti, které přichází do náhradní rodinné péče, mají stejné potřeby a tužby jako děti vyrůstající ve vlastní rodině. Většina z nich však v průběhu svého dětství zažívala velké těžkosti a jejich potřeby nebyly naplněny v dostatečné míře tak, jak by bylo pro jejich zdárný vývoj žádoucí. Děti často vyrůstaly v nestabilním prostředí a nepocítily dostatek lásky a podpory ve vlastní rodině. Pěstounská péče může pro tyto děti znamenat šanci, jak vše napravit.

## KDO SE MŮŽE STÁT PĚSTOUNEM?

Pěstounem může být skoro každý. Měl by to být především slušný člověk (manželský pár nebo jednotlivec), rodinný typ, trpělivý, tolerantní a v dobré zdravotní kondici, který chce pomoci dětem, které to potřebují. Pěstoun musí být týmovým hráčem, vstřícný spolupráci a otevřený novým věcem.

## PROČ SE STÁT NÁHRADNÍM RODIČEM – PĚSTOUNEM?

Náhradní rodiče:

- dají šanci dětem vyrůstat v rodinném prostředí,
- konají užitečnou věc, pomáhají dětem, které to potřebují,
- učí dítě mít někoho rád, zpět dostávají radost a lásku,
- pomáhají dítě rozvíjet, jsou svědky jeho pokroku a připraví jej na budoucí život,
- získávají cenné zkušenosti, odborné znalosti, učí se být trpělivými,
- žijí aktivní život plný zážitků, poznají nové přátele,
- a v neposlední řadě prožijí s dětmi plno veselých chvil, které obohatí jejich život.



## A ZDE JSOU PRO INSPIRACI KRÁTKÉ PŘÍBĚHY TĚCH, KTEŘÍ SE JIŽ NÁHRADNÍMI RODIČI – PĚSTOUNY STALI:

Bydlíme v malé vesnici, na samotě. Končila mi rodičovská dovolená a já řešila, co bude dál. Neuměla jsem si představit, že budu denně vozit dítě autobusem do školky, později do školy do jiné obce, přitom zvládat ještě své zaměstnání, ze kterého bych se vracela večer domů. To jsem pro svou rodinu nechtěla. Vždy jsme si přáli více dětí, ale další dítě jsem už mít nemohla. Přijali jsme tedy děti jiných rodičů a stali se pěstouny. Nyní máme už dvě děti v pěstounské péči, mohla jsem zůstat v domácnosti a nemusím denně dojíždět za prací. Máme velkou rodinu a myslím, že jsme všichni šťastní. (Jana P., 35 let)

Vždy jsem chtěla pomoci dětem, které nemají vlastní rodinu, ale měla jsem vlastní děti a manžela. Děti dospěly, žijí v zahraničí a manžel zemřel. Najednou se mi vše změnilo. Vzpomněla jsem si na svůj sen a stala se pěstounkou. Chtěla jsem pomoci dítěti, které nemá takovou šanci dostat se do rodiny a přijala jsem dítě lehce mentálně i tělesně postižené. Měla jsem z toho samozřejmě obavy, ale vše jsem za podpory odborníků a doprovázející organizace zvládla. Dítě s mentálním postižením je dítě jako každé jiné, snad jen že potřebuje větší podporu. A tělesné postižení? Že špatně chodí? Ale zvládá to! A já vlastně také. (Anežka Z., 44 let)

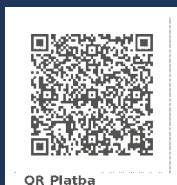
## KDE ZÍSKAT PODROBNĚJŠÍ INFORMACE K NÁHRADNÍ RODINNÉ PÉČI?

I když zatím jen přemýšlíte o tom, že byste se mohli stát náhradními rodiči, neváhejte se obrátit na Bc. Kateřinu Illésovou, soc. pracovníci pro náhradní rodinnou péči odboru sociálních věcí Městského úřadu Frýdlant nad Ostravicí, ul. Hlavní 139, kancelář č. 120, která Vám ráda poskytne podrobnější informace nebo zodpoví Vaše dotazy. Můžete jí jen zatelefonovat na tel. č. 558 604 179, napsat e-mail: killesova@frydlantno.cz nebo si domluvit osobní schůzku. Základní informace k pěstounské péči najdete také na stránkách kampaně Dejme dětem rodinu: [www.dejmedetemrodinu.cz](http://www.dejmedetemrodinu.cz).

(Kateřina Illésová)

# TŘÍKRÁLOVÁ SBÍRKA 2021

Každá koruna pomáhá



QR Platba

Kde vaše příspěvky pomáhají najdete na [www.charitafm.cz](http://www.charitafm.cz)



CHARITA  
Frýdek-Místek

@ #koledascharitoufm

Přejete si podpořit Tříkrálovou sbírku a pomoci potřebným ve vašem regionu?

Může tak učinit ve své mobilní bankovní aplikaci pomocí QR kódu nebo příspěvkem na sbírkový účet 66008822/0800 **VS:77708004** nebo zaslat DMS ve tvaru

DMS KOLEDA 30, 60 nebo 90 na 87777

Děkujeme



## LETOS MUSÍME ZA TŘEMI KRÁLI MY

*Letos poprvé nemohou tři králové osobně přinést požehnání do vašich domovů a ulicemi nebude znít tříkrálová koleda tak, jak jsme na začátku roku zvyklí.*

Z důvodů vládních nařízení tento ročník Tříkrálové sbírky proběhne pouze v on-line podobě.

Pokud byste i přesto rádi přispěli na dobrou věc a pomohli potřebným v našem regionu, můžete sbírku podpořit hned několika způsoby.

- pomocí platební brány na [www.trikralo-vasbirka.cz](http://www.trikralo-vasbirka.cz) (do konce dubna)
- pomocí QR kódu ve Vaší bankovní aplikaci (do konce dubna)
- příspěvkem na sbírkový účet 66008822/0800, VS:77708004 (do konce dubna)
- dárcovskou SMS ve tvaru DMS KOLEDA 30,

60 nebo 90 na číslo 87777

- do pokladniček, které jsou umístěny na veřejně přístupných místech do 24. 1. 2021, seznam míst, kde se pokladničky nacházejí, najdete na webu Charity Frýdek-Místek

### KDE POKLADNIČKY NAJDETE?

- Poradenské centrum (Náměstí 3),
- kostel sv. Bartoloměje,
- lékárna Agel,
- prodejna BioKafe,
- pekárna Lomná (ul. Nádražní).

(Mgr. Jana Opluštilová)

## JUBILANTI MĚSTA

V měsíci **LEDNU 2020** oslavili svá životní jubilea a dali se zveřejněním svůj souhlas:

pan František Polach, 86 let, Frýdlant  
pan Miroslav Kupča, 88 let, Frýdlant  
pan Antonín Menšík, Frýdlant  
paní Anna Morysová, 88 let, Frýdlant  
paní Marta Bozenhardová, 90 let, Frýdlant  
paní Jiřina Chasáková, 89 let, Frýdlant  
paní Marie Děkanová, Frýdlant  
paní Žofie Kupčová, 87 let, Frýdlant  
paní Ludmila Štěrbová, 86 let, Frýdlant  
paní Marie Nyklíčková, 87 let, Frýdlant  
paní Marie Foldynová, 91 let, Nová Ves  
paní Ludmila Vávrová, 90 let, Nová Ves

*Blahopřejeme všem oslavencům!*

## UPOZORNĚNÍ ŠPATNÉ PARKOVÁNÍ

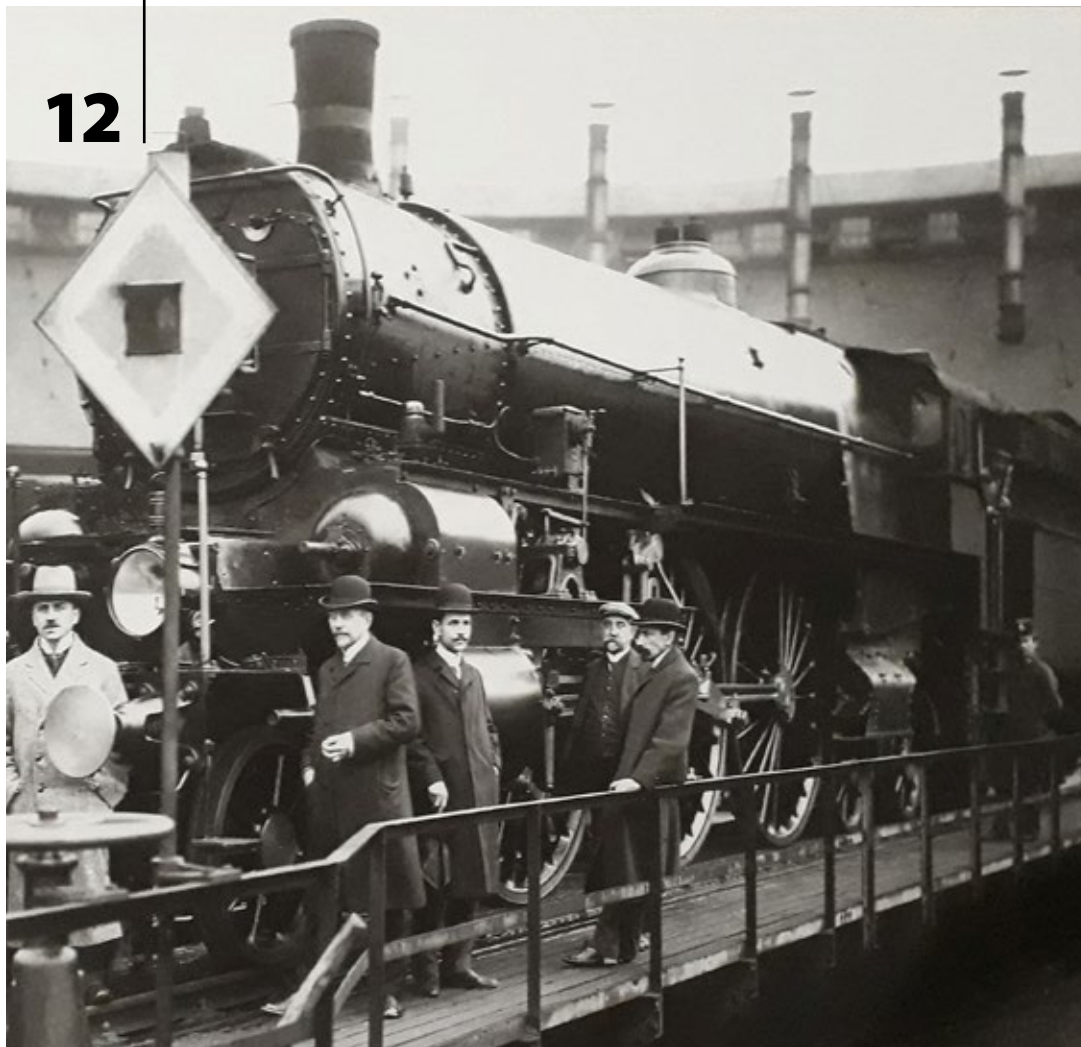
**Městský úřad Frýdlant nad Ostravicí, odbor dopravy upozorňuje řidiče na špatné parkování v celé oblasti Beskyd, a to zejména v obci Malenovice, Ostravice, Čeladná a rovněž v samotném Frýdlantu nad Ostravicí.**

V tomto období, kdy občané hojně navštěvují Beskydy, dochází k značnému nárůstu přešupků v dopravě, a to zejména k porušování dopravního značení „Zákaz zastavení“, „Zákaz vjezdu všech motorových vozidel s dodatkovou tabulkou E13 „MIMO VOZIDLA S PÍSEM-NÝM POVOLENÍM LESŮ ČR, s.p.“, „Zákaz vjezdu všech vozidel v obou směrech“ apod. Mnohdy jsou vozidla zaparkovaná na úzké komunikaci tak, že by rozhodně neprojela vozidla IZS. Řidiči zřejmě zapomínají na ustanovení § 25 odst. 3 zákona o silničním provozu, kdy řidič smí stát tak, že musí zůstat volný alespoň jeden jízdní pruh široký nejméně 3 m pro každý směr jízdy.

ŘIDIČI, parkujte prosím na vyhrazených parkovištích, respektujte dopravní značení a buďte rovněž ohleduplní k životnímu prostředí, jelikož se nacházíte v Chráněné krajinné oblasti Beskydy.

(Mgr. Zdeňka Pohludková, vedoucí OD)





# 150 LET OSTRAVSKO-FRÝDLANTSKÉ DRÁHY (2. DÍL)

*Dramatický příběh zakládání železniční tratě, která dodnes spojuje naše město s Ostravou a tvoří jednu z městských dominant, jsme začali vyprávět v minulém čísle Frýdlantských novin. Železnice měla spojit ostravsko-karvinskou úhelnou oblast s průmyslovými podniky ve Frýdku a Místku a také se železárnami v Lískovci, Bašce a Frýdlantu. Již tehdy byl velký zájem obcí Frýdek a Místek napojit se na trať Severní dráhy císaře Ferdinanda nebo na již tehdy uvažovanou Košicko-bohumínskou dráhu. Argumentem se stal rozsáhlý přehled přepravovaného materiálu a zboží. Dráha umožnila lepší a rychlejší spojení nejen s nejbližším okolím, ale se zbytkem celé habsburské monarchie. Postavením této Ostravsko-frýdlantské dráhy nastala i pracovní migrace obyvatelstva Beskyd do dolů a hutí v Moravské Ostravě. Co to všechno znamenalo a jaké byly další osudy dráhy až dodnes, přináší druhá část poutavé historické reportáže.*

## **ZELENÁ OSOBNÍ DOPRAVĚ**

Nejsložitější poměry pro stavbu i zahájení provozu byly výchozím bodem Ostravsko-frýdlantské dráhy. V § 2 Statutu společnosti se připomíná napojení Ostravsko-frýdlantské dráhy na trať Severní dráhy císaře Ferdinanda, a to za daných podmínek bylo nejhodnější v Přívoze. Řešení spočívalo v tom, že Ostravsko-frýdlantská dráha si za roční nájemné 600 zlatých pronajala dvě krajní koleje Úhelného nádraží Severní dráhy císaře Ferdinanda a odtud po obvodu tehdy budovaného seřadovacího nádraží Úhelné dráhy Severní dráhy císaře Ferdinanda vybudovala vlastní kolej, která pak souběžně s traťovou kolejí Úhelné dráhy pokračovala až do tehdejší stanice Ostrava-Vítkovice Ostravsko-frýdlantské dráhy (zde křížila Úhelnou dráhu i Vítkovické křížlo). Současně probíhající stavba Seřadovacího nádraží a přetížení Úhelného nádraží vedly

k tomu, že Severní dráha císaře Ferdinanda požádala o odklad zahájení osobní přepravy z Přívoze až po aktivování Seřadovací nádraží. Obojí přeprava byla povolena 21. května 1871.

## **PRACOVNÍ MIGRACE NOVÝM FENOMÉNEM**

Ostravsko-frýdlantská dráha byla privátní společnost, která postavila železniční trať mezi Ostravou a Frýdlantem a místní dráhu mezi Ostravou, Kunčicemi a přes Suchou s napojením na trať Košicko-bohumínské dráhy v Těšíně. Umožnila lepší a rychlejší spojení nejen s nejbližším okolím, ale prostřednictvím Severní dráhy císaře Ferdinanda, na kterou byla v Přívoze napojena, i s dalšími místy vznikající železniční sítě celé habsburské monarchie. Postavením této Ostravsko-frýdlantské dráhy nastala i pracovní migrace obyvatelstva Beskyd do dolů a hutí v Moravské Ostravě.

## **DRÁHA POTŘEBOVALA STANICE**

Ostravsko-frýdlantská dráha neměla vlastní lokomotivy, vagóny a personál. Provoz na dráze zajišťovala svými lokomotivami Severní dráha císaře Ferdinanda a personálem její výtopna v Moravské Ostravě-Přívoze. Zajišťovala také údržbu tratě. Celá dráha měla v počátcích tyto stanice a zastávky: Mähren-Ostrau-Oderfurt (Moravská Ostrava-Přívoz, dnes Ostrava hl. nádraží), Ostrau-Witkowitz (Ostrava-Vítkovice, dnes Ostrava střed), Gross-Kunzendorf a.d. Ostrawitz (Velké Kunčice nad Ostravicí, Kunčice nad Ostravicí, dnes Ostrava-Kunčice), Rattimau (Ratimov, dnes Vratimov), Paskau (Paskov), Lipina-Karlshütten (Lipina-Karlova huť, dnes Lískovec u Frýdku), Friedek-Místek (Frýdek-Místek), Baschka (Baška). Poslední následoval Friedlant (Frýdlant), jako konečná stanice Ostravsko-frýdlantské dráhy. Zastávka Pržno (Pržno) byla otevřena 1. října 1894

a zastávka Klein-Kuntschitz (Malé Kunčice, dnes Ostrava-Kunčičky) byla otevřena 1. října 1900.

### FRÝDLANTSKÁ STANICE NESTAČILA NOVÝM POTŘEBÁM

Stanice Velké Kunčice nad Ostravicí byla postavena již v roce 1870. Původně byla asi 400 m dlouhá, měla dvě koleje, přijímací budovu a skladiště. Zastávka Ratimov měla pouze jednu traťovou kolej a jednu manipulační, sloužící jako vlečka do blízké továrny na buničinu. Stanic se stala po roce 1874. Lipina-Karlova huť měla původně dvě koleje staniční a dvě odbočné do válcoven. Během několika roků byla rozšířena o další dvě koleje do železáren a čtyři koleje prodlouženy o 100 m. Stanice Frýdek-Místek byla po postavení dráhy spíše průjezdní. Původní stanice se třemi dopravními kolejemi a dvěma manipulačními kolejemi byla později rozšířena na pět dopravních kolejí a také prodloužena. Jedna manipulační kolej obsluhovala obchodní magazín s rampou a uhelnou boudou. Na opačné straně kolejí, na straně Ostravice, obslužná kolej směřovala na kolejovou váhu. Stanice Baška měla délku 297 metrů a vlečka do železáren byla vystavěna až v roce 1888. Zastávka Pržno po otevření sloužila jen pro přepravu osob a zavazadel. Původní stanice Frýdlant se třemi kolejemi, přijímací budovou, skladištěm s rampou, remízou s vodárnou i točnou o průměru 13 m, však novým potřebám společnosti Severní dráha císaře Ferdinanda nestačila. Již v roce 1887 byl vypracován projekt na její celkovou přestavbu a rozšíření s novou dráhou tratě

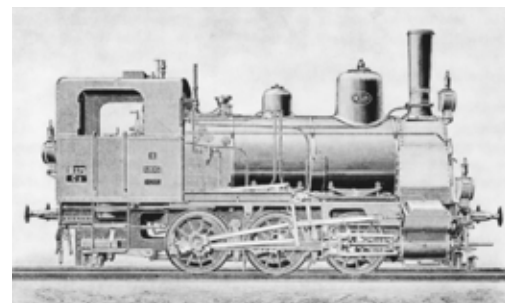
Kojetín – Bílsko. Společnost přistoupila ještě v roce 1887 k výstavbě obytné budovy a nové přijímací budovy situované více na sever v místě, kde stojí doposud. Nádražní budova byla opatřena fasádou z režného zdiva a s pískovcovým ostěním a nadpraží oken a dveří, typickým pro přijímací budovy této trati. Od roku 1911 dostala stanice název Frýdlant nad Ostravicí.

### NOVÁ BUDOVA, RESTAURACE A NÁZEV STANICE

Původní název Frýdlant mělo na železnici v tehdejších Rakousko-Uhersku několik stanic. Dvě na Moravě a jedna v severních Čechách. Stejně názvy způsobovalo nepřesné doručování zavazadel a zboží a opakované přepravy mezi Frýdlanty. Okresní hejtmanství 30. září 1911 navrhlo vedení obce Frýdlant nový název Moravský Frýdlant. Obec však měla jiný názor. Její představitelé se domnívali, že by název opět mohl být zaměňován s Frýdlantem nad Moravicí (Friedland a.d. Mohra), dnes Břidličná. Doporučili název Frýdlant nad Ostravicí, který se používá dodnes. V letech 1915 až 1916 byla přijímací budova prodloužena oboustrannými přístavbami. V roce 1927 pak byla nájemcem restaurace rozšířena o jednopatrový objekt s restaurací a osmi hostinskými pokoji v patře a podkroví.

### VE STEJNÉM REŽIMU AŽ DO SVĚTOVÉ VÁLKY

Zahájení samotného vlakového provozu na Ostravsko-frýdlantské dráze předcházely tři smlouvy se Severní dráhou císaře Ferdinanda z 26. října 1870, které stanovily připojení Ostravsko-frýdlantská dráha k Severní drá-



ze císaře Ferdinanda v Přívoze a převzetí do jejich nájmu, jakož i ujednání o zabezpečení křížení jízdy obou drah a zřízení drážního tělesa Ostravsko-frýdlantské dráhy. V prvním smlouvě na tři roky byl stanovený pronájem Ostravsko-frýdlantská dráhy dalšími dodatky prodloužován, až výměnou přípisů z ledna 1888 byla platnost nájmu dohodnuta na dobu neurčitou a připojení na síť Severní dráhy císaře Ferdinanda prohlášeno za nevypověditelné. Krátce předtím v roce 1881, ke zvládnutí zvýšené dopravy v úseku mezi tehdejšími stanicí Ostrava-Vítkovice a Seřadovicím a Uhelným nádražím, pronajala Severní dráha císaře Ferdinanda za roční poplatek 1635 zlatých rakouské měny kolej Ostravsko-frýdlantské dráze v uvedeném úseku, a tím se vyhnula případným investičním akcím. Pronajatou kolej kromě osobních vlaků Ostravsko-frýdlantské dráhy pojízďely jen zátěžově určené nákladní vlaky. Tím funkce dvou jednokolejek zůstala při různém vytížení stále zavedeným systémem provozu až do let první světové války.

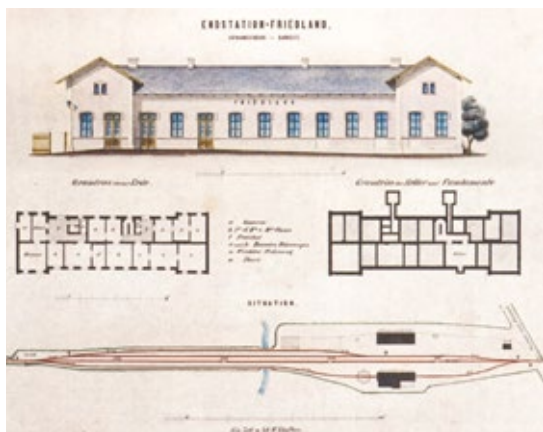
### KRIZE ALE I POVODNĚ

Hospodářská krize po roce 1873 měla vliv na první roky provozu i na klesající počet cestujících. Zvrat nastal po roce 1880, kdy dochází k prudkému nárůstu cestujících i zboží. Tíživým údělem po stránce provozní a finanční byly potíže s dravou řekou Ostravicí. Povodně Ostravice mnohokrát přerušily drážní provoz.

### NOVÉ STOLETÍ PŘINESE ELEKTRIFIKACI

K podstatné provozní změně na Ostravsko-frýdlantské dráze došlo od roku 1888, kdy Severní dráha císaře Ferdinanda při plnění úkolů uložených vídeňskou vládou v rámci nové koncese platné od 1. ledna 1886, vybudovala novou dráhu z Kojetína přes Hulín – Valašské Meziříčí s peáží v úseku Frýdlant – Frýdek-Místek, dále přes Těšín do Bílska. Tehdy se tato trať stala jednou z hlavních tratí Severní dráhy císaře Ferdinanda a kmenová trať Ostravsko-frýdlantská dráhy z Přívozu do Frýdlantu pak plnila funkci připojené trati, jak o tom svědčí jízdní řády ještě z třicátých let 20. století. Ke změně na trať Ostrava – Kojetín došlo až 15. května 1938. Již koncem 20. století se uvažovalo o elektrizaci a případném zdvoukolejnění. Toho se tato dráha dočká v nejbližších letech.

(Z původního zdroje od Leopolda Grofa doplnil Vojtěch Hermann ze Železničního muzea moravskoslezského.)



## MODERNIZACE IT UČEBNY A VYBUDOVÁNÍ KONEKTIVITY V ŽŠ T.G.MASARYKA



## KOMEŇÁK NA ZDRAVOTNÍ VYCHÁZCE ANEB TĚLOCVIK TROŠKU JINAK

Nový rok 2021 nám mimo jiné přinesl malou sněhovou nadílku, ze které měly radost hlavně naše děti. Do školy se po Vánocích vrátili jen prvňáci a druháci, kteří místo tělesné výchovy chodili na zdravotní vycházky do okolní přírody. Abychom si tyto vycházky ještě více zpříjemnili, vydali jsme se hned v prvním lednovém týdnu na dobrodružnou výpravu za zvířátky do blízkého lesa, kde se nachází malý krmelec.

Děti se na tuto dlouho očekávanou vycházku velmi dobře připravily. Přinesly si z domova skvělé dobroty v podobě jablíček, zeleniny, suchého chleba, různých semínek, aby mohly zvířátkům naplnit jejich hladová břicha.

### POVEDLO SE NÁM TO NA VÝTEČNOU!

V lesíku u řeky jsme společně připravili hned několik lahodných novoročních hostin pro ptáky i další zvířátka, o kterých se zrovna učíme v prvouce. Měli jsme velké štěstí, protože jsme na zpáteční cestě zahlédli kosa a sýkoru koňadru. I počasí k nám bylo přívětivé, sluníčko nás příjemně zahřálo.

Další zdravotní vycházka povede do centra města, kde si budeme povídat o významných i historických budovách. Naše „škola hrou“ nás velmi baví a fotky Zdeňka Hlucháně vypovídají za všechno.

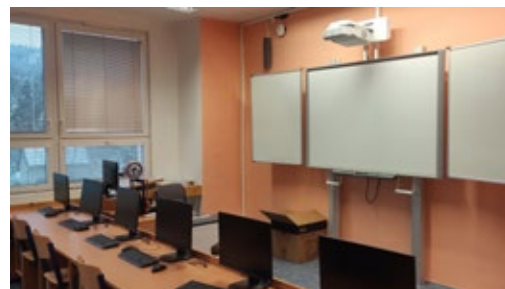
(Renata Tobolová)



## ANDĚLSKÝ DEN V MATEŘINCE

Nadpozemsky krásná atmosféra u nás panovala druhý prosincový pátek již od rána. Aby taky ne, když jsme se všichni proměnili v anděly a andělky a společně vyhlíželi Ježíška. Dočkali jsme se a udělal nám opravdu velkou radost. Výkřiky dětí: „Jé, jé, dárky!“, „Já chci taky rozbalovat!“, „Ne, já!“ a netrpělivé poskakování nebraly konce. Věřte, že nám dalo velkou práci vydržet chvíli v klidu a udělat pro Vás tuto krásnou fotku.

(Martina Hlístová, MŠ Smetanova)



Předmětem projektu byla modernizace učebny IT v Základní škole T. G. Masaryka Frýdlant nad Ostravicí a navýšení její kapacity z 25 na 30 žáků, dále vybudování vnitřní konektivity školy, řešení bezbariérovosti spočívající ve stavebních úpravách WC ve 2. NP a pořízení schodolezu. Součástí projektu bylo také pořízení audiovizuální a výpočetní techniky a nábytkového vybavení. Realizací projektu došlo ke zkvalitnění výuky v klíčových kompetencích.

Hlavním cílem projektu bylo zvýšení kvality vzdělávání, a to především zmodernizováním a zvýšením kapacity odborné učebny informatiky, vybavením novými učebními pomůckami, vybudováním vnitřní konektivity a zajištěním bezbariérovosti. Modernizací učebny došlo k navýšení kapacity ze současných 25 žáků na 30 žáků. Učebna byla vybavená novým vybavením a pomůckami, byla vybudována vnitřní konektivita a bezbariérovost školy. Díky těmto všem změnám došlo ke zvýšení kvality odborného vzdělávání na této škole. Dopady (přínosy) projektového záměru na území Místní akční skupiny Frýdlantsko-Beskydy jsou: zkvalitnění výuky odborných předmětů v území a to konkrétně na území města Frýdlant n. O., kde je velký a v čase stabilní počet žáků, přímá návaznost dosažených klíčových kompetencí na navazující stupně vzdělání, kvalitnější výuka odborných předmětů díky pořízení nových výukových pomůcek, lepší příprava na budoucí povolání a vyšší šance na budoucí uplatnění na trhu práce v klíčových kompetencích v regionu postiženém vysokou nezaměstnaností a procházejícím restrukturalizací, dostatečné možnosti pro budoucí pracovní uplatnění dosažených klíčových kompetencí - technologické parky, průmyslové zóny, zahraniční investoři, apod.

Projekt byl realizován z výzvy MAS č. 11 z IROP INFRASTRUKTURA ZÁKLADNÍCH ŠKOL v rámci Strategie komunitně vedeného místního rozvoje MAS Frýdlantsko – Beskydy z. s.

Celkové náklady projektu byly ve výši 3.502.587 Kč, přičemž dotace z Evropského fondu pro regionální rozvoj byla stanovena ve výši 95% celkových způsobilých nákladů, ostatní náklady jsou hrazeny z vlastních zdrojů města.

Zhotovitelem projektu byla společnost AUTOCONT a.s., přičemž projekt byl ukončen k 30. 11. 2020.

(Pavla Dvořáková, odbor školství a kultury)

# RYBÁŘI VYSADILI TISÍCE RYB



První dny a týdny roku 2020 asi nikdo z nás netušil, čím vším si budeme muset v průběhu roku projít a jaká opatření nás čekají. Ocitli jsme se v těžké době způsobené epidemií koronaviru, která se bohužel nevyhnula ani rybářskému sportu. Všechna jarní i podzimní vládní opatření se týkala organizačních záležitostí rybářské činnosti – tedy omezení schůzí a činností v kancelářích při výdeji povolenek. Individuální rybolov našťástí nijak omezen nebyl, rybáři tak mohli k vodě a individuální rybolov na rybářských revírech je i nadále povolen.

Mnoho rybářů má v této nelehké době více

času, o to více je ale náročnější organizační zajištění výdeje povolenek. Naše místní organizace proto částečně přešla na bezhotovostní platby a elektronickou komunikaci s členy. Ovšem i členové, kteří nejsou kamarádi s moderní technikou, si mohou vše vyřídit za zpřísněných hygienických podmínek v kanceláři ve Pstruží.

V současné době se dokončuje vrácení povolenek za rok 2020 a rybáři si již kupují povolenky na rok 2021. Vyřídit si své členské povinnosti a zakoupit si povolenku rybáři mohou v kanceláři ve Pstruží. 11.2. od 15.00 do 17.00 hodin, 25.2. od 15.00 do 17.00 hodin, 11.3. od 15.00 do 17.00 hodin a 25.3. od 15.00 do 17.00 hodin.

K rybářskému sportu patří také péče o rybářské revíry a rybí obsádku. V roce 2020 bylo do našich místních revírů, Ostravice 4 (od Prženského mostu až k přehradě Šance), Ostravice 6 (od betonového mostu ve Starých Hamrech až k pramenu Bílé Ostravice) a Čeladenky (od soutoku s Ostravicí až po soutok s Děštanským potokem) vysazeno šest tisíc kusů lipana podhorního různého stáří, zhruba tisíc kusů pstruha obecného v lovné velikosti a okolo 15 tisíc kusů plůdku pstruha obecné-



ho. Dále pak bylo vysazeno přes 1500 kusů pstruha duhového v lovné velikosti. Všechny vysazené ryby vážily přes 1300 kilogramů. Věříme proto, že tato péče přispěla k nádherným zážitkům s rybářským sportem a nemalou měrou se také podařilo do našich revírů navracet život původních ryb, jako je pstruh obecný a lipan podhorní.

(Martin Hlaváč)

## NOVÉ ZPŮSOBY OŠETŘOVÁNÍ VČELSTEV JSOU PRO ZO LUBNO VÝZVOU

Žijeme v době plné změn. A letošní rok byl i pro lubenské včelaře rokem plným změn a výzev. V únoru došlo ke značným personálním změnám ve vedení organizace. Nový výbor začal intenzivně pracovat na udržitelném způsobu ošetřování včelstev. Za tímto účelem se snažil zorganizovat besedy a školení s praktickými ukázkami na včelnicí organizace. Proběhlá setkání se věnovala inovativním způsobům ošetřování včelstev, jejichž předpokladem je intenzivní monitoring jejich zdravotního stavu. Následně pak potlačování nákaz probíhá za pomoci přírodních kyselín (mravenčí, štávelové). Tyto látky jsou při správném dávkování nejen ke včelstvům šetrnější, ale zejména zabraňují rezistenci parazitů a snižují tlak virů, který je častou příčinou oslabení či úhynu včelstev.

Z důvodu vládního omezení kvůli covidu-19 se v plném rozsahu neuskutečnily některé

další plánované akce. Velkou výzvou pro naši organizaci byla, je a bude údržba a revitalizace unikátního včelařského areálu, který naše organizace vlastní. Podařilo se nám odstranit havarijním stav některých jeho částí a během roku zajistit základní údržbové práce. Zahájili jsme celkovou revitalizaci areálu, ve které bychom chtěli pokračovat i v následujících letech. Rychlost a intenzita této revitalizace bude záležet zejména na výši finančních prostředků, které se nám podaří získat. V následujícím roce bychom chtěli zejména zpřístupnit prostor louky pro veřejnost. Vyrůst by zde měl základ naučné stezky o včelách a včelaření, kterou bychom chtěli postupně rozšiřovat. Počítáme též s vybudováním zázemí pro příležitostné návštěvníky (např. cyklisty, rodiny s dětmi, turisty), kteří by si chtěli během výletu odpočinout a dozvědět se něco ze života včel, bez kterých se naše planeta neobe-

jde. Těší nás také, že se plně podařilo obnovit provoz včelnice naší organizace, kde je nyní zazimováno deset včelstev. Ale jsou i věci, ze kterých jsme velmi smutní. Nejvíce ze situace v okresní organizaci ČSV (Český svaz včelařů) ve Frýdku-Místku, kde se dějí díky současnému předsedovi věci, které do dobrovolné spolkové činnosti nepatří.

Proto si v následujícím roce přejeme nejen hodně zdraví a rodinné pohody, ale také aby lidé kolem nás jednali slušně, zodpovědně, poctivě a ve prospěch dobrých věcí. Přejeme si také, aby Vám všem chutnal med, který od nás beskydských včelařů jistě máte na stole nejen o Vánocích. Kromě toho, že si na něm pochutnáte, si také jeho prostřednictvím posílíte obranyschopnost organismu v době pandemie. Těšíme se, že se s Vámi setkáme na některé z akcí ZO Lubno v roce 2021.

(Marek Václavík, předseda ZO Lubno)

# STK EMISE

## Frenštát p.R.

otevřeno: po-čt 7-17h, pá 7-13h

telefon: 556 836 941, mobil: 603 788 782

## Hledáme automechanika s minimální praxí 6 let, pozice technik STK.

Zájemci pište na email: [stk5@seznam.cz](mailto:stk5@seznam.cz)



## ČINNOST MO SVAZU TĚLESNĚ POSTIŽENÝCH FRÝDLANT NAD OSTRAVICÍ V ROCE 2020

Do roku 2020 jsme vstupovali s přesvědčením, že budeme pokračovat v úspěšné činnosti z minulých let. V tom smyslu jsme přijali celoroční plán práce. Začali jsme s návštěvou krytých bazénů v relaxačním centru Kotelna ve Frýdlantu a hotelu Odra na Ostravicí. S oběma organizacemi jsme uzavřeli celoroční smlouvy o nájmu.

Dne 7. února 2020 jsme zdárně zvládli přátelské odpoledne při živé hudbě, které lze považovat jako tradiční a vždy vydařené. Každým rokem je sál Kulturního centra ve Frýdlantu nad Ostravicí poměrně zaplněn nejen členy Svazu tělesně postižených, ale i nás fandících z města i okolních obcí. Přišli se pobavit i členové

zdravotně postižených organizovaných v Klubu Míša. Pravidelnými hosty jsou i členové patronátní MO STP Frenštát pod Radhoštěm. Začátkem března jsme se v rámci spolupráce s MO STP Frenštát pod Radhoštěm zúčastnili jejich členské schůze. To už se začalo hovořit o nebezpečí nákazy virem covid-19. Následně jsme začali řešit omezení činnosti organizace po rozhodnutí vlády nepořádat žádná setkání s účastí nad 100 osob. Začalo to zrušením konání jarní členské schůze, následovalo odvolání všech společných aktivit v prvním pololetí roku. Nešli jsme se ani jako výbor a nutné záležitosti jsme řešili telefonem nebo e-mailem.

Po částečném uvolnění nařízení vlády jsme

začali využívat relaxační plavání nejprve v Kotelně, poté i na hotelu Odra. Stihli jsme výlet autobusem na Lysou horu. Počasí nám nepřálo, pro mlhu jsme toho moc neviděli, ale lidem to až tak nevadilo. Po delší době byli zase spolu, třebaže při dodržení požadovaného bezpečnostního opatření.

Rádi jsme přijali pozvání členů MO Frenštát pod Radhoštěm na setkání při guláši. Je to jejich oblíbená aktivita a opět dobře připravená. Dne 2. září jsme spolu se členy Klubu seniorů byli přítomni zájezdu do Turzovky. Byl v rámci vzájemných návštěv patronátních měst a pod záštitou starostky Frýdlantu n.O. Heleny Pešatové.

V roce 2020 odjelo 32 našich členů na týdenní ozdravný pobyt v hotelu Koliba v Ludvíkově u Vrba pod Pradědem. Byl to týden volného pobytu za hezkého počasí. Využívali jsme možnost vycházek po okolí. V nabídce byly trasy pro pohodlné i náročné. Ze společných akcí to bylo úvodní setkání, návštěva zámku v Bruntále, tanec při živé hudbě, soutěž v kuželkách a závěrečné setkání s rozdělením pamětních listů. Mnozí navštívili bazén v nedaleké Karlově Studánce.

Virus opět nabírá na iniciativě. Bazény ruší své služby a my jsme nuceni odvolat bez náhrady i podzemní členskou schůzi. Ve snaze vyhnout se styku se členy, a tak omezit možnost nákazy, jsme zrušili předávání vánočních balíčků potřebným členům. Jako náhradu jsme volili peněžní poukázku v ceně balíčku do lékárny. Každý člen obdržel novoroční blahopřání a plán činnosti na rok 2021 s termíny aktivit bez záruky.

Do poslední chvíle jsme čekali na vývoj koronaviru, z dosavadního výskytu jsme se rozhodli nekonat únorové přátelské odpoledne.

Netrápí nás jen koronavirus. Musíme nějak vyřešit ukončení ústní dohody ze strany vedení restaurace Park o využívání prostor v areálu, kde máme svou chatku a kuželnu. Přijdeme tak o oblíbené soutěže ve hře ruských kuželek i organizování smažení vaječnice. Obdobně jsme před hledáním nového místa pro informační skříňku. V tomto případě jsme požádali o pomoc odbor investic a majetku při MěÚ Frýdlant nad Ostravicí.

Přeji všem našim 260 členům a fandícím občanům v novém roce zdraví a štěstí. Ať je rok příznivý a přející našim aktivitám.

(Moris Oldřich, předseda)

## VYŠLY DVĚ KNIHY LITERÁTŮ Z BESKYD

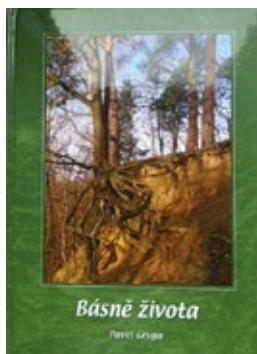
Členové literárního klubu Petra Bezruče Frýdek-Místek: Pavel Gryga a Bohumír Vidura si nadělili pod vánoční stromček krásné dárky, a to vlastní knihy, které se jim podařilo ještě v závěru roku vydat.

Pavel Gryga si udělal radost v minulém roce podruhé, kdy po březnových Vzpomínkách a sonetech spatřila světlo světa jeho již patnáctá kniha *Básně života*. Autor zůstává i tady věrný svým tématům – vrací se do svého dětství, vzpomíná na děvčata, své lásky, prostor dává i mamince a dřívějším časům. Z jeho veršů se dá vyčíst, jak se kdysi žilo na vesnici, jak vypadala stavení se stodolami, dílnou, sady a stromy. Tyto vzpomínky se vracejí i po letech a zůstávají v nás do konce života. Nezbytný prostor v autorových básních zaujímá opět beskydská příroda v každém ročním období, která jej na svých procházkách (mnohdy s fotoaparátem) stále něčím překvapuje, vždy ho něčím zaujme. Vázaným veršem vykresluje její krásu. V knize jsou zařazeny i Verše důvěrné, které vznikly pod tíhou bolestných událostí, jež autora hluboce ranily. Konec knihy patří Povídání z Beskyd, kdy Gryga vzpomíná v próze Ondráše a jeho poklady, beskydské horaly a tichý kopec Smrk. I tady využívá verše k dokreslení zbojníka Ondráše, poslední české vesnice na česko-polském pomezí – Hrčavy. Pojďte se tedy toulat verši s autorem knihy

*Básně života* Pavlem Grygou.

Protipólem tvorby Pavla Grygy je kniha Bohumíra Vidury *Úder do bubnu*. Tato útlá knížka obsahuje 71 básní, jež jsou psány volným veršem. Nutí nás k zamyšlení, mnohdy burcuje k prožití života se vším všudy. Básně oplývají reálnými prožitkovými tématy, kdy si autor všímá třeba rukou, tónů, kterými se nechá unášet. Vnímavý čtenář zaregistruje i poměrně dynamické nádechy veršů – *Pádící voda, Rány z milosti, Soubor dobra a zla*, který vyústuje do ústředního motivu sbírky – *Úderu do bubnu*. Jakéhosi zklidnění lze zaznamenat v posledním oddíle sbírky, kdy dochází k pomyslnému smíření s nenaplněním ideálů života. Ale jak sám autor píše: „Neleluje a nehřeší, ale z útržků tvoří básně...“

(Dajana Zápalková, předsedkyně LKPB)



## PÁTÝ SEMESTR VIRTUÁLNÍ UNIVERZITY TŘETÍHO VĚKU

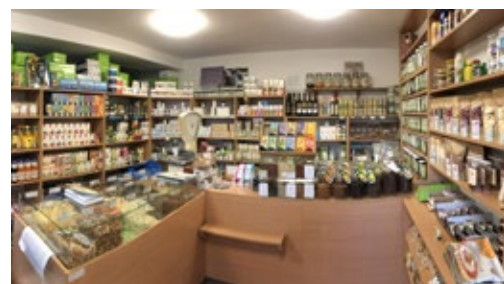
Od října 2020 začal v Kulturním centru Frýdlant nad Ostravicí probíhat již pátý semestr Virtuální univerzity třetího věku, který nám bohužel znovu překazila pandemie koronaviru a 26 přihlášených studentů bylo nuceno dostudovat semestr on-line. Vzhledem k nezlepšující se epidemiologické situaci se i šestý semestr, minimálně jeho začátek, bude moci konat pouze on-line. Tématem kurzu bude II. část Českých dějin a jejich souvislostí. Oficiálně začne 8. února 2021 a bude se jednat o šest zajímavých přednášek. V případě zájmu prosíme studenty o přihlášení se na emailové adrese [alena.vavrikova@kcfno.cz](mailto:alena.vavrikova@kcfno.cz) nebo na telefonním čísle 606 771 182. Účastnický poplatek je 400 Kč. (Alena Vavříková)



„Dnes se výrobci spoléhají na znalosti zákazníků. Naďa Mertová tak navazuje na devadesátá léta, kdy se před prodejem zboží musela absolvovat řada školení a daný produkt musel prodejce znát osobně.“

ZA RODINNÝM  
STŘÍBREM NAŠEHO  
MĚSTA

17



## KTERAK SE FRÝDLANTŠTÍ NAUČILI JÍST ZDRAVĚ

*Trend zdravého životního stylu dnes nikomu vysvětlovat nemusíte. Běžně si vybíráme z relativně široké palety bezpečné stravy, používáme přírodní sladidla. Avšak jinak tomu bylo začátkem devadesátých let, kdy se vedle spoře zásobených státních prodejen průmyslových potravin pomalu začaly objevovat i jiné, nabízející zboží s vyšší přidanou hodnotou. Dnešní díl našeho seriálu patří prodejně Naďi Mertové s názvem Vanilla, která naučila Frýdlant jíst zdravě a nakupovat bez obalu. A to vše v době, kdy se o tom nešeptalo ani ve vybraných kruzích.*

### ZVĚDAVOST, ZÁŽITKY A OBJEVOVÁNÍ

Začátek musíme hledat v samotné době. Ještě pár let po revoluci pulty drogerií a potravin nepřekypovaly nápaditým zbožím. Přesto se lidé vraceli ze zahraničních dovolených a chtěli si zopakovat své gastronomické zážitky i mimo ně. Právě na dovolených se například znovu seznámili s potravinami, které byly na našem trhu neznámé a běžně zcela nedostupné. Bavíme se například o pohance, jáhlách, špaldě nebo různých typech koření. „Pokud jste dané zboží sehnali, následoval také nelehký úkol, jej správně připravit,“ vzpomíná majitelka Naďa Mertová.

### ZAČÁTKU POMOHLA DŮVĚRA

„Ke všemu jsem se dostala šťastnou náhodou. Když prodejnu drogerie, kde jsem v devadesátých letech pracovala, privatizovali, dostala jsem nabídku rozjet prodejnu koření, bylin a čajů ve Frýdlantu,“ vzpomíná na první impuls paní Mertová. Firma Vanilla z Místku se tak rozrostla o další prodejnu, a tak paní Naďa byla postavena před obrovskou výzvu – rozjet prodejnu ve Frýdlantu. Původní představa společnosti Vanilla byla jiná a opravdu šťastnou volbou bylo přes všechna rizika přenechat paní Nadě Mertové volnou ruku. Povedlo se. Velký zájem byl právě o sypané koření, hotovou revolucí způsobily vzpomínané bylinky. „Daly se koupit v sáčcích v lékárně, ale toto bylo něco úplně jiného,“ vzpomíná. Mezi další zboží, které se dalo najednou koupit jinak než v porcované podobě, patřily čaje a kávy. Výzvou byla i nevelká paleta výrob-

ků. Prakticky existovala necelá desítká zahraničních výrobců, na ty české se muselo ještě chvíli čekat. Vše nakonec vyústilo do roku 2010, kdy paní Mertová prodejnu převzala a zachovala její frýdlantskou tvář dodnes.

### NUTNOST A LÉK

Poptávka po zdravé výživě nechala na sebe chvíli čekat. Ta je sama o sobě dražší a v počátcích ani neexistovala móda bio potravin. Pomohlo i to, že devadesátá léta objevila také nové nemoci a výživové požadavky. Otevřela se tak například poptávka po bezpečné stravě. „Byla to nutnost nebo dokonce i první pomoc. Třeba piškoty pro děti se objednávaly poštou například z Brna nebo Prahy. Koření se dalo koupit na trzích. A najednou byla možnost si je pořídit přímo pod nosem,“ vzpomíná paní Naďa.

### VÍCE NEŽ PRODEJNA

V současnosti najdeme podobné zboží téměř všude. Přesto všechno však prodejna Vanilla drží ještě jednu zajímavou přidanou hodnotu, kterou se výrazně liší od své konkurence. Tou jsou zkušenosti a informace o prodávaném zboží, které přenáší na zákazníky. Dnes to tak u mnoha zboží není a výrobci se spoléhají na znalosti zákazníků. Naďa Mertová tak navazuje na devadesátá léta, kdy paleta produktů nebyla široká a před prodejnu zboží se musela absolvovat řada školení a získávání certifikátů. „Nutilo mě to studovat bylinky, nemoci a zkušenosti,“ vzpomíná. Z běžné prodejny se tak rázem stalo jakési ne-

oficiální poradenské centrum. Vznikl zajímavý vztah mezi prodávajícím, kupujícím a zbožím. Nabídka je tvořena tak, aby komplexně uspokojila všechny potřeby. Nenajdete zde zboží vnučené řetězci nebo zboží, které by se prodávalo pouze za účelem zisku.

### KONKURENCE JE ZDRAVÁ

„Konkurence se nebojím, je zcela určitě zdravá,“ dodává paní Naďa s úsměvem na tváři. Z dalšího povídání se dovíme, že to myslí zcela vážně, protože žádné ohrožení necítí ani z prodejny bio potravin, která sídlí v bezprostřední blízkosti. Stálé zákaznický tvoří zejména ti, kteří přesně vědí, co chtějí nakoupit. Poté také ti, kteří vyžadují zvláštní výživu. Současným trendem jsou sirupy s minimem cukru a nízkým glykemickým indexem, případně alternativní sladidla.

(redakce)



# 18 FRÝDLANTSKÉ ZIMY OČIMA PAMĚTNÍKŮ



# VIRTUÁLNÍ UNIVERZITA TŘETÍHO VĚKU

Kulturní centrum Frýdlant nad Ostravicí je od roku 2018 konzultačním střediskem garanta studijního a organizačního programu České zemědělské univerzity v Praze pro účely Virtuální Univerzity třetího věku (VU3V).

Šestý semestr oficiálně začíná 8.2.2021 on-line výukou.  
Téma kurzu je **České dějiny a jejich souvislosti II.**

Přihlášky a bližší informace ke kurzu:  
Alena Vavříková  
email: [alena.vavrikova@kcfno.cz](mailto:alena.vavrikova@kcfno.cz), tel.: 606 771 182  
web: [www.kcfno.cz](http://www.kcfno.cz), [www.e-senior.cz](http://www.e-senior.cz)

## KDO MŮŽE STUDOVAT?

- osoby se statutem důchodce
- invalidní důchodci bez rozdílu věku

KC FNO KULTURNÍ CENTRUM  
FRÝDLANT NAD OSTRAVICÍ  
OTÁZKOVÉ ODPOVĚDI

VUBV



# SLEZSKÝ RYNEK



## FRÝDLANT NAD OSTRAVICÍ u OC OMMA

### TERMÍNY NA ROK 2020

15. 02. 2021	16. 08. a 30. 08. 2021
22. 03. 2021	13. 09. a 27. 09. 2021
19. 04. 2021	18. 10. 2021
17. 05. 2021	15. 11. 2021
14. 06. a 28. 06. 2021	13. 12. 2021 - Vánoční trh
26. 07. 2021	

od 9:00 do 16:00 hod.



Akce je realizována ve spolupráci s městem Frýdlant nad Ostravicí

Mediální partner

# POCHOUTKOVÝ ROK 2021 s Českým rozhlasem

Každou neděli 10.00–11.00 | 21.00–22.00



Jaroslav Sapík

Naďa Konvalinková



Pošlete nám své tradiční  
domácí recepty a vyhraďte  
nové vybavení do kuchyně  
v hodnotě 100 000 Kč.

[www.pochoutkovyrok.cz](http://www.pochoutkovyrok.cz)

severní Morava  
99.0 FM | R-OVA

Ostrava  
Český rozhlas

# DVOJČATA Z FRÝDLANTU LYŽUJÍ A SURFUJÍ NA ISLANDU

BESKYDY MAJÍ V LYŽOVÁNÍ VELKÝ POTENCIÁL

Dva kluci z Frýdlantu dobývají pozornost nejenom islandanů. Nedávno o nich natočili dokumentární film *Between Fjords*, který rozhodně stojí za to. Dvojčata Lukáš a Filip Poláchovi pochází z Frýdlantu nad Ostravicí. Společně vyrůstali v Beskydech, teď ale působí na Islandu, kde se věnují lyžování a surfování – a obojí hravě zvládají i během jednoho dne. Severský ostrov je oba zaujal, a tak na něm plánují i zůstat. Nejen o tom jsme si popovídali s jedním z dvojčat – s Filipem.

Text: Petr Sobol

Foto: archiv



www.wildnessbrand.com

## Pocházíte z Beskyd. Jak vzpomínáte na Vaše dětství?

Naše dětství v Beskydech bylo úžasné. Zimy byly plné sněhu a lyžování, vzpomínáme i na slunné lesy. Rodiče nás vychovávali v přírodě. Běhání na Lysou a lyžování po tamějších horách nám dalo dobrou přípravu do hor tady na severu Evropy.

## Vyrůstali jste ve Frýdlantu? Jakou jste navštěvovali školu?

Ano, vyrůstali jsme tady a navštěvovali jsme Základní školu T.G.M, kde je učitelem také náš taťka. Takže to byl možná důvod, proč jsme tam byli, tedy aby na nás mohl dohlížet.

## Kdy jste začali objevovat krásy Beskyd?

Řekl bych, že krásy Beskyd jsme objevovali už odmala. Rodina vlastnila chatu u Srdce Bes-

kyd, kde jsme vyrůstali běháním po lese a lyžování kolem naší chaty, už když nám bylo pět let. Jak jsme potom stárli a sbírali více zkušeností, tak jsme začali s freeride lyžováním na Pustevnách, Smrku či Lysé hoře. Beskydy mají v lyžování velký potenciál.

## Jste dvojčata – už odmala tak spolu trávíte spoustu času. Kdo byl vždy ten hodnější a kdo byl tím, co vyváděl maléry?

Tím, že jsme měli společné zájmy a většinu společných kamarádů, tak jsme spolu trávili hodně času – a stále ho spolu trávíme. Jsme na sebe zvyklí a dost vyvážení. Ale nebyli jsme moc andílci, oba jsme měli své etapy malérů, jako skoro každý náctiletý. Ale ve většině malérů jsme skončili spolu, jako třeba, když jsme šli místo školy lyžovat.

## V současné době oba působíte na Islandu. Kdy jste tam odešli a co Vás k tomu vedlo?

Já jsem vyrazil na Island fotit za svým kámošem Markem. Ostrov mě zaujal a od té doby jsem se nemohl vrátit zpět. Už to bude sedm let. Lukáš přijel o rok později. Jakmile viděl, že tady jsou krásné prudké hory a velké vlny, tak mu už nic nezabránilo v tom, aby tady zůstal.

## Proč jste si vybrali právě tuto zemi? Nelákalo Vás to i jinde?

Možná to bude znít trochu jako klišé, ale neřekl bych, že my jsme si tu zemi vybrali, ale že ona si vybrala nás. Ta možnost tady lyžovat a surfovat v jeden den, to byl jeden z mnoha důvodů, proč jsme tady. Možnosti, které tady máme, jsou nekonečné. Viděli jsme tady obrovský potenciál se v tomto směru vyvíjet, což nás dělá šťastné.

## S čím jste na Island odjeli? A co jste tam na začátku dělali?

S lyžemi, fotákem a cílem surfovat a lyžovat, co nejvíc to jde. Na začátku jsem pracoval v malém vulkanickém muzeu, ve kterém jsem se později stal kurátorem. Teď pracuji na stavbě horolezecké stěny v našem městečku a Lukáš zase pracuje jako ski patrol a horský vůdce v lyžařském středisku. Jinak vlastníme surfovou a lyžařskou značku oblečení The Wildness Brand, což už u nás ve Frýdlantu párkrát zaznělo.

## Odjeli jste na Island s cílem surfovat a lyžovat, nebo Vás to napadlo spojit až potom?

Odmala bylo naším cílem lyžovat větší a prudší hory, ale neměli jsme finance jezdit na Aljašku nebo do Japonska na prašan. Takže jakmile jsme zjistili, že Island jsou jako Himálaje ponořené v oceánu, tak nám bylo jasné, že tam jedeme lyžovat. No a surfing byl taky v našich myšlenkách, už jsme surfovali před Islandem ve Francii, takže spojení těchto dvou sportů byla jasná volba.

## Když se řekne Island, asi každému se hned nevybaví surfování. Jak se v těchto podmínkách surfuje? V čem je to jiné, než třeba v exotických destinacích?

Nosí se až šestimilimetrový neopren, pětimilimetrové rukavice a sedmimilimetrové boty. Vlny jsou tady stejně dobré jako všude jinde, jenom voda má tři až dvanáct stupňů, ale člověk si na to rychle zvykne. A aspoň tady ve vodě nikdo není, na rozdíl od exotických destinací. Surfovali jsme v Kalifornii a na Srí Lance a to množství lidí ve vodě je občas nesnesitelné. Tady sedíme ve vodě sami, díváme se na zasněžené hory a už ve vodě, když čekáme na vlny, tak hledíme, jakou vodu si vybereme na sjezd.

## Surfování na Islandu taky musí být asi hodně studeným zážitkem, že?

Ano i ne, v létě má tady oceán dvanáct stupňů, v zimě tři stupně, takže průměr kolem sedmi stupňů. Ale jak jsem řekl, člověk si na to zvykne a otužování v zimě v Satinských vodopádech nebo v Ostravici nás na to dobře připravilo. Nejhorší je převlékání venku ve sněhové bouři zpátky do oblečení z mokrého neoprenu. Ve vodě je tepleji.

## Zato hory k Islandu jdou už na první dobrou. Je lyžování na Islandu jiné než to, jaké známe od nás?

Hory tady nejsou moc vysoké. Nejvyšší hory u pobřeží jsou jako Lysá hora, ale muže se lyžovat z 1300 metrů až k nule, k oceánu, což je už docela dlouhý sjezd. Prudkosti si tady člověk může taky dobře vybrat od mírných hor na severu až po prudké pořádné hory ve Fjordech. Od úhlu 30 až do 58. Samozřejmě, že hory a sněhové podmínky ovlivňuje teplota fronta z jihu, Golský proud a studená ze severu, takže se to tady rychle mění. Je tady taky dost ledu a větrem rozbitého sněhu během prosince a ledna a ne tolik prašanu jako v Beskydech, ale občas se poštěstí a najde se i ten prašan. Rádi tady ty hory popisujeme jako obří bez noh nebo jako kdybychom ponořili Alpy a zbyly by jenom ty špičky. Jezdíme tady typ svahu, kterému se říká Couloir –

Kuloár – což je úzká rokle se strmým sklonem v hornatém terénu.

## Trávíte v islandských horách hodně času?

Na horách tady trávíme většinu volného času, když nejsme ve vodě. Hory na ostrově už jsme procestovali skrz na skrz, od západu na východ. Trávíme tam noci v horských chatách nebo ve stanu, který zahříváme malými kamínky na dřevo, a můžeme se tak probudit přímo pod nejprudším svahem. Jezdíme na expedice i do Grónska, kde hory sahají až do dvou a půl tisíce metrů.

## Jste spolu denně? Nebo každý žijete své životy a nescházíte se tak často?

Žijeme své životy s našimi partnerkami, ale bydlíme ve stejném městečku, takže se vidíme poměrně často – v horách i ve vodě. A taky mimo, když plánujeme další kolekci naší značky outdoorového oblečení.

## Předáváte to, čemu se na Islandu věnujete, i někomu dalšímu? Vyučujete třeba surfování a lyžování?

Hodně mladých Islandanů se inspirovalo a začalo trávit více času v horách a ve vodě. Využívají okolní přírodu, takže jsme rádi, že jsme mohli inspirovat i místní lidi naší vášní pro jejich vlastní přírodu. Tu my, lidé z Beskyd, už milujeme stejně jako lokálové.

## Jak je tedy surfování a lyžování na Islandu oblíbené?

Oblíbenost exponenciálně roste. Každý rok potkáváme více a více surfařů a lyžařů v horách, speciálně pak v horách na severu.

## To, co děláte, je taky nebezpečné. Dostali jste se někdy už do opravdu velkých problémů?

Do pár těžkých situací jsme se dostali, ale to je součástí tohoto životního stylu.

## Jaký vůbec život na Islandu je? Jací jsou místní lidé?

Když si člověk zvykne na to počasí a tmu v zimě, tak život to je dobrý, jen trochu víc extrémní. Řízení je v zimě obtížné a občas dojde zelenina v obchodě, protože se tady nemohou dostat dodávky z Reykjavíku, takže musíme jíst zavařeniny. Ale to je jen v tom městečku, kde žijeme, což je hluboko ve Fjordech, kam se těžko dostává kvůli množství sněhu a větru. Místní jsou vyrovnaní a pohodlní, kultura je tady dost podobná té naší a místní mají stejný humor jako Češi, takže se tady cítíme jako doma.

## Takže Vám místní životní styl vyhovuje?

Našli jsme si tady svůj balanc a přátele, takže nám zdejší životní styl vyhovuje. Řekl bych, že je to stejné jako u nás, jen je tady méně lidí.

## Chtěli byste na Islandu zůstat, nebo Vás to láká domů? Případně i do jiné země?

Island je pro nás už domovem a zůstaneme tady natrvalo. Procestovali jsme trochu světa a zatím se nám nic nezalíbilo tolik jako Island. Na lyžování a surfování v jeden den je to jako dělané. Samozřejmě nás láká i Japonsko, Patagonie nebo Aljaška, ale to snad časem přijde.

## Vracíte se stále i do Frýdlantu? Jak vůbec město vnímáte?

Párkrát do roka se tady vracíme a město stále vnímáme jako domov. Rádi na to vzpomínáme, na naše dětství v lyžařských areálech na Bílé, Malenovicích a Kociánce. Městečko máme rádi a vždy se tady budeme rádi vracet.

## Nedávno šel do kin dokument o Vás. Jak dlouho se připravoval a jak jste s výsledkem spokojeni?

Připravoval se dva roky. Štáb z Prahy přijel na ostrov dvakrát – poprvé na tři týdny v roce 2019 a poté na dva týdny v únoru. Tehdy nám počasí moc nepřálo, ale natočilo se, co se dalo. Štáb z Prahy se specializuje na natáčení surfingu, což dopadlo dobře, ale natáčení v horách pro ně bylo složitější. Hodně se tam taky štouralo do osobních životů, na což nejsme zvyklí, ale myslím, že je to srandovně podívaná a malá ukáзка toho, jak tady žijeme. Dokument je teď k vidění on-line.

## Na celém světě zuří koronavirus. Jak je tomu na Islandu?

No, taky špatně. Všechno je tady zavřené a lidé se bojí. Už je tady třetí vlna, není to sice takové množství lidí, jako v Česku, ale na průměr populace je to špatně. Ale všichni jsou opatrní, jak se jen dá, lidé dodržují všechna pravidla a už se to lepší. My se moc mezi lidmi stejně nepohybujeme, takže nás to nějak neovlivňuje, jen musíme nosit masky do obchodů a všude jinde.

## Ovlivnila pandemie i Vaše podnikání?

Pandemie nám ovlivnila prodej. Lidé se bojí utrácet, což chápeme, ale není to zase tak hrozná, jen to není nejlepší období pro nově založenou značku. Doufáme ale, že se všelepší a my budeme moct přijet do Frýdlantu, udělat otvíračku naší značce a promítnout naše filmy, na kterých jsme doposud pracovali.





www.btk.unas.cz

## MLADÍ TENISTÉ FRÝDLANTU POSTOUPILI DO NEJVYŠŠÍ SOUTĚŽE

Současná doba sportu nepřeje. A tenisu jakbysmet. „Stále čekáme, až nám dovolí trénovat. Tenisové haly jsou zavřené, a to i ve čtvrtém stupni, což doufáme, že se povede změnit,“ uvedl Martin Komínek z Beskydského tenisového klubu. „Zimní sezona je asi odpískaná. Čekáme tak na jaro, až se tenis zase stane venkovním sportem. V létě už bychom měli trénovat a soutěžit bez omezení,“ dodal.

Tenisový klub z Frýdlantu má požádáno o pořadatelství mistrovství republiky starších žáků, na konečný verdikt si ale ještě musí počkat. A jelikož se toho v současné době moc neděje, tak pod Lysou horou hodnotí, co se jim v uplynulém roce povedlo. „V létě jsme splnili výkonnostní cíle v soutěžích družstev. V sezóně, kterou ze sedmi zápasů na tři zkrátí koronavirus, se mužstvo dospělých udrželo v divizi, dorost a starší žáci se udrželi v přeboru a mladší žáci postoupili do nejvyšší soutěže,“ vrátil se k uplynulému ročníku Komínek.

Dařilo se také frýdlantským jednotlivcům. Přemysl Pekara vyhrál turnaj starších

žáků na domácí půdě a triumfoval i v Rožnově p. R., navíc přidal i výhru ve čtyřhře. Dařilo se také Tomáši Kašpárkovi, který mezi mladšími žáky vyhrál dva turnaje ve Frýdlantu a jeden v Porubě. „Jeho největším úspěchem ale bylo semifinále silného turnaje kategorie B ve Znojmě. Výborně si vedli i David Smolík a Zuzana Zemanová, kteří se dostali do semifinále a finále turnajů, přestože jsou mezi mladšími žáky teprve první rok ze tří,“ pochválil frýdlantské naděje Komínek. Na turnajích babytenisu se pak prosazoval i Viktor Lang, který se na domácích kurtech dokázal probojovat až do finálových bojů.

Tenisté z Frýdlantu během léta organizovali tréninky, jednodenní prázdninové akademie, tábory i devět turnajů. V průběhu zimy ale trénovali jen patnáct dnů, a co bude dál, to nyní nikdo neví. „Doufáme, že se jarní sezona rozběhne. Na jaře by nás v průběhu sedmi víkendů měly čekat soutěže družstev a o prázdninách pak turnaje jednotlivců,“ uzavřel Komínek.

(Petr Sobol)

## NAŠI FOTBALISTÉ MUSELI ODLOŽIT START PŘÍPRAVY NOVÉ SEZONY



Frýdlantští fotbalisté už měli vyběhnout k přípravě na jarní boje v divizi. Jenomže koronavirus tomu chtěl jinak a hráči 1. BFK zatím trénovat nemohou. „Nemůžeme trénovat, ani hrát. Kluci se tak nadále budou připravovat individuálně. Někjaké další plány ani dělat nemůžeme. Zkrátka, jak nám povolí trénovat, tak začneme,“ uvedl pro klubový web trenér Martin Šrámek, jehož současná situace hodně mrzí. „Musím říct, že je to hrozné. Prostě nepochopím, že na Pustevny může přijít klidně i deset tisíc lidí a my nemůžeme v patnácti běhat po hřišti. Je to směšné,“ dodal.

Frýdlant měl do divizních bojů vstoupit v polovině března, je však otázkou, kdy a jak se soutěž vůbec rozběhne. „Ale tady nejde vůbec o soutěže, ani o to, zda ji stihneme. Bydlím pod Lysou horou a kolem baráku mi chodí doslova procesí lidí. Jde mi jen o to, že si nemůžeme ani v těch patnácti lidech poběhat s míčem po hřišti,“ kroutí nad současnou situací hlavou Šrámek.

Kádr frýdlantských fotbalistů by měl na jaře být téměř stejný jako na podzim. Svou budoucnost řeší jen Petr Soukup, který koketuje s Lískovcem, do akce se ale naopak zapojí Martin Indra. Než ale Šrámek se svým týmem začne zase pracovat, to ještě nějakou dobu potrvá. A je jen otázkou, zda se sezona vůbec stihne dokončit. „Představit si to umím, ale některé věci prostě nechápu. Snad jsou lidé už natolik rozumní, že pokud na sobě cokoliv pozorují, tak přeci nepůjdou dál mezi ostatní. Po dlouhém roce se s tím už lidé mohli nějak vypořádat. Věřím ale, že kluky tyhle těžké chvíle neodradí,“ uzavřel Šrámek. (Petr Sobol)

## ZÁKLADNÍ PLACHTAŘSKÝ VÝCVIK 2021



www.akfrydlant.cz



Noví zájemci o základní plachtařský výcvik mohou nezávazně kontaktovat přímo vedoucí výcviku Ing. Jiřiho Pěluču, jiripelucha@gmail.com. Již v únoru začínáme teoretickou částí. [www.akfrydlant.cz/vycvik/skola-plachteni](http://www.akfrydlant.cz/vycvik/skola-plachteni)



## JUDISTÉ SE NEVZDÁVAJÍ!

Rok 2020 byl pro všechny úplně jiný než ten předešlý. Výjimkou nebyli ani beskydští judisté. „Zažili jsme spoustu omezení, příkazů a strachu. Báli jsme se o své blízké i o svou práci. Děti nechodily do školy, ani organizovaně nespportovaly. Nebyly plánované soutěže a byla zrušena spousta akcí doma i v zahraničí,“ uvedl předseda oddílu Judo Beskydy Luděk Kubíček, který dále pokračoval: „Necestovali jsme, čas všichni trávili převážně v kruhu rodinném. Dnes již víme, že v roce 2020 jsme zaznamenali největší úbytek členů. Zůstali jen opravdoví judisté, kteří se nevzdali a našli velkou podporu v rodině,“ dodal.

I přes situaci, která ve světě panovala, se ale judisté z Beskyd povedlo v minulém roce zorganizovat ty nejdůležitější akce. „Uspořádali jsme čtyři tréninkové kempy, Mistrovství Euroregionu Beskydy a krajský přebor žactva. Náš závodní tým se zúčastnil několika významných soutěží, včetně Grand prix Ostrava a Brno,“ řekl Kubíček.

V době omezení tréninku a zákazu sportování ve vnitřních prostorách se trénink přesunul do virtuálního prostředí. Na webových stránkách klubu byla pravidelně zveřejňována motivační videa a návod k tréninku. A ve chvílích, kdy to bylo možné, judisté trénovali v malých skupinách na soukromé tréninkové základně ve Skalici. „Poctivý přístup k individuálnímu tréninku přinesl beskydským judistům v září úspěch na krajském přeboru žactva v Raškovcích. Vybojovali jsme osm titulů a s velkým náskokem jsme se stali nejúspěšnějším kolektivem kraje,“ prozradil Kubíček.

V září pak ve Frýdlantu proběhl tradiční veletrh zájmových kroužků, který přispěl k masivnímu náboru nových členů. „V přípravce trénovalo šedesát pět dětí. Dobrý rozjezd však zastavila druhá vlna omezení, která trvá dodnes,“ pokračoval předseda oddílu. Ovšem i přes všechny současné problémy zůstává vedení klubu v optimistické náladě. Závodní tým tvrdě trénuje pokaždé, když to rozvolnění vládních opatření dovolí. A nejmladší benjamínci i žáci trénují pod dohledem rodičů a poctivě si vedou tréninkové deníky. „Všichni věříme, že nastávající rok nabídne nové příležitosti bojovat a vítězit. Doba nám všem přinesla náročnou zkoušku, kterou překonáme. Věřím, že v roce 2021 dokážeme uskutečnit svá předsevzetí a plány,“ zakončil optimisticky Kubíček. (Petr Sobol)



## ÚSPĚCHY BESKYDSKÉ ŠACHOVÉ ŠKOLY V ROCE 2020

Rok 2020 poznamenalo několik vln koronavirové pandemie. Přesto hráči Beskydské šachové školy v tomto roce dosáhli mnoha velmi kvalitních výsledků. Ještě před prvním uzavřením republiky se konalo mistrovství republiky mládeže a juniorů, kde šachisté z Beskyd získali šest medailí (tři zlaté, dvě stříbrné a jednu bronzovou). „Medailisté pak získávají možnost reprezentovat republiku na mezinárodních akcích, jako je mistrovství světa, Evropy a Mistrovství Evropské unie,“ uvedl ředitel Beskydské šachové školy Petr Záruba.

Jelikož ale přišla druhá vlna pandemie, odehrálo pouze Mistrovství Evropské unie. I zde byla Beskydská šachová škola vidět a její zástupci získali tři zlaté a jednu stříbrnou medaili. Mezi jarní a podzimní vlnou se stihly dohrát i soutěže družstev – a to jak dospělých, tak mládeže. „V extralize mládeže naše družstvo nepoznalo hořkost porážky, a tak zasluženě vyhrálo titul. V soutěži dospělých si skvěle vedlo družstvo B, které skončilo na prvním místě a vybojovalo si v následující sezoně možnost připojit se

k A družstvu v extralize,“ řekl Záruba.

To, že šachy se dají hrát v každém věku, prokázal Vladimír Holeček, který na Mistrovství České republiky seniorů vybojoval druhé místo v kategorii hráčů nad osmdesát let. A protože se tato kategorie hrála společně s kategorií nad sedmdesát let a nenašel se nikdo, kdo by ho překonal, tak získal stříbrnou medaili i v této kategorii.

V loňském roce si Beskydská šachová škola zároveň připomněla 95 let organizovaného šachu na Frýdecko-místecku. „Bohužel jsme se nemohli sejít za šachovnicemi, a tak jsme k této významné události alespoň uspořádali online turnaj,“ uvedl Záruba.

Také rok 2021 začal lockdownem, ale šachisté nezahálají. Trénují a hrají online turnaje, jako je třeba Covid liga určená široké veřejnosti. „Pokud byste si chtěli šachy zahrát jen tak pro zábavu nebo i proniknout hlouběji do tohoto fenoménu, rádi Vás mezi námi uvítáme,“ uzavřel Záruba.

(redakce)

## SOUTĚŽ PROSTĚ VE FORMĚ V ROCE 2021

V lednu 2021 odstartoval již pátý ročník soutěže Prostě ve formě. Tak, jako v letech předchozích, je i tento ročník něčím novým. Kromě nových 20 míst, které musí účastníci navštívit, budeme letos cestovat kolem světa, samozřejmě jen virtuálně. Každý kilometr trasy, který soutěžící absolvují, se bude počítat, a tak zkusíme obejít celý svět. Aby motivace účastníků byla ještě větší, vytyčili jsme kolem světa několik bodů a ten, jehož kilometry protnou tento bod, ihned vyhrává nějakou z cen. A jaká místa nás letos čekají? Kromě vrcholů jako je Velký Lipo-vý, Krkavice, Kobylanka, třeba i Ladův pramen, beskydské klauzy, hrad Starý Jičín, horské chaty a další zajímavá místa. A proč je o tuto soutěž mezi turisty i běžnými smrtníky velký zájem? Kde jinde byste na konci soutěže mohli vyhrát ceny v tombole za 200 000 Kč. I když byl čtvrtý

ročník poznamenán epidemiologickou situací, naše soutěž běžela dále a proběhla i slibovaná závěrečná tombola. Ta se musela bohužel obejít bez přítomnosti účastníků. I tak se nám ale podařilo získat od všech sponzorů velmi hodnotné dárky. Hlavní cenou byl notebook v hodnotě 20 000 Kč, dále elektrokoloběžka, sportovní hodinky, tablety, mobily, powerbanky, litinové ohniště a lavička, sportovní vybavení a mnoho dalšího. Skoro každý účastník, který soutěž dokončil, něco vyhrál, mnozí vyhráli i několik cen. Všechny děti, které soutěž zvládly, dostaly kra-bicí lega. Jako malou náhradu galavečera jsme připravili závěrečné video o průběhu soutěže, losování tomboly a informací o dalším ročníku. Všechny detaily o novém ročníku naleznete na [www.prosteveforme.cz](http://www.prosteveforme.cz).

(Petra Vrublová)

# KŘÍŽOVKA NA KONEC

Přemýšleli jste, co všechno obsahuje a symbolizuje znak horské služby? Hora a kříž znamenají ...**tajenka 1 a 2**... na horách. Navzdory tomu, že horská služba jako taková má své počátky v Krkonoších, horou ve znaku je nejzápadnější vrchol Vysokých Tater – Kriváň.

	ANGL. OBEČNÝ	LEMY	Tajenka 1		KOMERČNÍ BANKA	ORGANIZACE PRO OSVOBOZENÍ PALESTINY (ČES. ZKR)	ASJSKÝ SOKOL	V TOMTO ROCE	ŽENSKÉ JMÉNO (26.8.)		PATŘÍCI SOUROZENCI	DĚTSKÁ STAVEBNICE Z UM. HMOTY	EGYPT. KNĚZ	PODPIS ANONYMA	MAZADLO	STECI PO KAPKÁCH	
PLETENEC VLASŮ				ČERNOBÍLÝ OHROŽENÝ SAVEC						ČISTÝ							
ŽLUTOHNĚDÉ BARVIVO				DRAVÁ RYBA FRANCOUZSKÝ DEPARTMENT						MOŘSKÁ PARYBA NASYTIT							
HNOJ					FRANCOUZSKÝ BRUSLENÍ CITOSLOVCE VYSMĚCHU									POPĚVEK ÚPLATKÁŘSTVÍ			
7. DEN MAYSKEHO MĚSICE						ANGL. BRAMBOR NEZPEVNĚNÁ LEDOVOVÁ USAZENINA							KOPNUTI VYDÁVATI HLAS JAKO SLEPICE				
POKRYT JINIM							ZAKLENÍ CORNEILLOVO DRAMA (1637)					DLOUHOTRAVJÍCÍ BEZVĚDOMÍ CHEM. ZN. ZINKU					
MPZ NEPÁLU				OSTROSTŘELEČ (ZAST.) DESETINA DOLARU				VROČENÍ	ROZKOL JENOM (NÁŘEČ.)								
	EGYPTSKÁ OBJEM. MIRA	SPZ OLOMOUCE SPZ OPAVY			Tajenka 2 POVOLAT												
SHAKESPEARŮV HRDINA						AKVARIJNI RYBKA PLANETKA						ZN. KILOPONDU DIAMANTOVÝ PRÁSEK			LÁZNĚ V BOSNĚ A HERCEGOVINĚ	PĚVEC	
ČÁST JEVIŠTĚ							RUSKÝ TEN BĚLOVESKÁ KYSELKA				TYČINKOVÝ MIKROB ROPNÝ PRODUKT (UŽÍVANÝ JAKO PALIVO)						
ANGL. BAKTERIE										HOTELY PRO MOTORISTY OBLAST							
	ČERNÝ PTAČEK	PŘEDLOŽKA	MEZINÁRODNÍ KÓD TOKELAU	ZÁKLADNÍ ČÍSLOVKA DOMÁCKÝ ELIŠKA					IND. KŮŘENÍ FINSKÝ SPISOVATEL (JUHANÍ)					EVROPAN AMER. MUŽSKÉ JMÉNO			
VÝTOPNA							NĚM. LÉKÁŘ AKADEMIE VĚD							KÓD SUDÁNU DĚTSKÝ POZDRAV			
ODLOŽENÍ								20. DEN MAYSKEHO MĚSICE					ČÁST RUKY				
MALÁ PRASÁTKA								RYCHTÁŘ					OSTROV USA (STÁT ALJAŠKA)				

Řešení tajenky z minulého čísla:

...dvěma lokomotivami "Atalanta" a "Aurora." ... chlapík nestal ...nejstarším... občanem Ostravy a zemřel ve věku **stojedna**... let v roce 1929.

inzerce



**Levne barvy frydlant.cz**  
**PRODEJNA BAREV A DROGERIE**  
**VS COLOR** Hlavní 148, Frýdlant n/Ostr.